



Human Settlements Working Paper Series

Rural-Urban Interactions and Livelihood Strategies - 31

**Migración rural en Bolivia: El impacto del cambio climático,
la crisis económica y las políticas estatales**

Carlos Balderrama Mariscal

Nico Tassi

Ana Rubena Miranda

Lucía Aramayo Canedo

Iván Cazorla

Abril 2011

CONTENIDO

Introducción	1
Aspectos metodológicos	2
Trashumancia, migración y movilidad social	6
Contexto geográfico y climático	12
Las áreas de estudio	15
La Región del Norte de Potosí	15
El Municipio de San Julián	18
La migración actual del norte de Potosí	19
La Década de los '80	20
Los Destinos	22
Quienes migran	22
Las causas	23
Los efectos	24
La migración actual en El Municipio de San Julián	25
Colono Campesino	27
Menonitas	27
Empresarios	28
La Urbanización en Proceso	28
Mapeo de las migraciones a San Julián y desde San Julián	29
La inmigración a San Julián	29
Emigración de San Julián	30
Políticas públicas, migración y cambio climático	31
Política y Política Pública	31
Política Pública en Bolivia	32
Políticas sobre Migraciones	35
Políticas sobre Cambio Climático	37
Reflexión final	38
Bibliografía	40
Recent Publications by IIED's Human Settlements Group	43

ABOUT THE AUTHORS

Carlos Balderrama Mariscal es sociólogo e investigador en temas agrarios y rurales. También es consultor en diseño de políticas públicas y fue autoridad estatal en las carteras de Director General de Medio Ambiente y Recursos Naturales y Viceministro de Tierras. (cbm@mainumby.org.bo/ce.balderrama@gmail.com).

Nico Tassi es antropólogo e investigador. Ha dedicado gran parte de su trabajo de investigación a los pueblos indígenas de las tierras altas bolivianas especializándose en temas de religión y economía política. Es autor de varios artículos y una monografía sobre los Aymaras urbanos de Bolivia. (altoplanico@gmail.com).

Ana Rubena Miranda López es licenciada en Comercio Exterior e investigadora en temas de género. Es miembro de la Red Latinoamericana de Mujeres Transformando la Economía. Actualmente es Coordinadora de Comercio Justo, Consumo Responsable y Participación Ciudadana del Centro PROPUESTA. (anarubena@gmail.com).

Lucía Aramayo Canedo es graduada en Ciencia Política de la Universidad Católica de Bolivia. Realizó investigación sobre la democracia boliviana y movimientos sociales. Participó en la formación de la Escuela de Administración Pública del Estado Plurinacional. Actualmente es estudiante de posgrado en el Instituto Teresa Lozano Long de Estudios Latinoamericanos (LLILAS). Su interés de investigación está orientado a las conexiones entre los movimientos sociales, la democracia y la descolonización de la sociedad en América del Sur. (luciaac@gmail.com).

Iván Cazorla Martínez es originario del Ayllu Uma Uma del Jatun Ayllu Pocoata, parcialidad Alasaya del Suyo Qhara Qhara. Técnico Superior en Agropecuaria del Instituto Técnico Superior Agropecuario Simón Bolívar y Técnico Medio en Gestión Municipal de la Universidad Autónoma de Potosí Tomás Frías. Actualmente, se desempeña como Amauta de la Federación de Ayllus Originarios Indígenas del Norte de Potosí-FAOI-NP. Asesora a la organización en temas referidos a la reconstitución de los Ayllus y la recuperación de conocimientos ancestrales para el manejo adecuado de la tierra. (icmhqq@yahoo.es).

ACKNOWLEDGEMENTS

Este artículo así como las investigaciones llevadas a cabo para su preparación fueron financiadas con la ayuda del Ministerio Federal Alemán para la Cooperación y el Desarrollo (BMZ). Financiación adicional fue proporcionada por la Agencia sueca para el desarrollo internacional y el Ministerio de Asuntos Exteriores danés (Danida). También reconocemos con gratitud el apoyo técnico del Deutsche Gesellschaft für Technische Zusammenarbeit (GTZ). Las opiniones mostradas en este artículo son únicamente responsabilidad de su autor y no reflejan necesariamente las opiniones de las agencias que lo financiaron.

Desde el 1 de enero de 2011, la *Deutsche Gesellschaft für Internationale Zusammenarbeit (GIZ) GmbH* concentra la competencia y la larga experiencia del *DED*, de la *GTZ* y de *InWEnt*. Para mayor información consulte el sitio web www.giz.de.

© IIED 2011

Human Settlements Group
International Institute for Environment and Development (IIED)
3 Endsleigh Street
London WC1H 0DD, UK
Tel: 44 20 7388 2117 (international); 020 7388 2117 (UK)
Fax: 44 20 7388 2826 (international); 020 7388 2826 (UK)

ISBN: 978-1-84369-785-5

Puede bajar este papel gratis desde aqui: <http://pubs.iied.org/10568SIIED.html>

Nota aclaratoria: Las opiniones expresadas en este informe son aquellas de los autores y no reflejan necesariamente las opiniones del IIED, sus socios o los donantes del proyecto.



Introducción

En el presente trabajo de investigación se analizan los fenómenos migratorios actuales en dos regiones de Bolivia: el Norte de Potosí, considerada como una zona expulsora de población, y el municipio de San Julián en el departamento de Santa Cruz, considerado como una zona de recepción de población migrante, y en parte, de los migrantes del Norte de Potosí.

La investigación es de carácter cualitativo. En lo metodológico se cuidaron los parámetros de amplitud y precisión de la información y del análisis. Se trabajó con metodologías de investigación participativa, para lo cual, se involucró a las organizaciones campesinas e indígenas de las áreas seleccionadas: la Federación de Ayllus Originarios Indígenas del Norte de Potosí Charka Qhara Qhara (FAOI-NP) y la Federación de Comunidades Interculturales de San Julián.

En la recuperación de la información se ha indagado sobre un amplio abanico de factores determinantes de la migración, entre ellos la posible influencia del cambio climático y de las políticas públicas en los procesos migratorios.

El reto central fue comprender el fenómeno migratorio actual, sus procesos, sus causas y efectos sociales, culturales, económicos y políticos. Se han incorporado también, temas actuales de creciente importancia, como el cambio climático, intentando descubrir cuál es su influencia junto a otros factores determinantes de las migraciones.

Es sabido que la migración no es un hecho simple, sino que conlleva un conjunto de procesos, motivaciones, causas y decisiones. En la medida que no es un hecho particular, sino más bien colectivo, adquiere el carácter de ‘fenómeno social’, histórica y geográficamente determinado.

En muchos casos, existen prácticas culturales de trashumancia, como la agricultura en distintos pisos ecológicos o el pastoreo de invierno y verano, que implican el movimiento poblacional de un lugar a otro. Se pueden recorrer grandes distancias, trascendiendo distritos y también por varios meses. Estas prácticas de trashumancia, agregan una complejidad adicional al discernimiento de la migración.

La migración, en general, puede estar relacionada a estímulos de la política estatal, como la ocupación del territorio, la reducción de la presión sobre la tierra o la mejora de las condiciones de vida. También puede ser una respuesta social espontánea, de adaptación a cambios políticos, socioeconómicos y ambientales.

El presente documento titulado “Cambio Climático - Crisis Económica - Políticas Estatales: Factores Constitutivos de las Migraciones Rurales en Bolivia. Análisis de los casos del Norte de Potosí y San Julián”, analiza los fenómenos migratorios en dos contextos rurales que pueden ser considerados antípodas. Por una parte la región del Norte de Potosí, ubicada en el altiplano, con un clima frío y a una altitud por encima de los 3.000 metros. Tiene una población indígena originaria milenaria - la Nación Charka Qhara Qhara – que ha sido afectada por las crisis económicas desde los tiempos coloniales, y por fenómenos ambientales de desertificación y sequía. Ha sido excluida de las políticas estatales y considerada la región más pobre de Bolivia y que tiene la mayor emigración. Por otra parte, el municipio de San Julián, ubicado en la selva amazónica, tiene un clima tórrido y una altitud por debajo de los 300 metros. Su población está constituida por inmigrantes indígenas y no-

indígenas y su historia es reciente. Ha sido favorecido por las políticas estatales y, en la actualidad, por la economía agro-exportadora de la soja. Es considerada una de las zonas de mayor inmigración.

El primer acápite analiza el tema migratorio en el contexto histórico prehispánico, colonial y republicano. Se analiza el impacto de la época colonial a partir de la imposición de los regímenes de esclavitud en la explotación de las minas de plata y de servidumbre en las haciendas. En la época republicana, se analizan los hitos históricos que influyeron en las migraciones indígenas y que dieron lugar a un nuevo tipo de migraciones.

El segundo y tercer acápite describe las características geográficas, ambientales y socioeconómicas de Bolivia, tomando en cuenta sus características ecológicas y climáticas. Asimismo, se hace referencia a la influencia de los procesos de cambio ambiental y climático, y se da una idea de su vulnerabilidad ecológica.

El cuarto acápite aborda la temática de las migraciones en el Norte de Potosí, incorporando la información recogida en el trabajo de campo. Se analizan las causas, los destinos, los objetivos, los sujetos migrantes y los efectos.

El quinto acápite aborda la temática de las migraciones en el Municipio de San Julián desde dos perspectivas; de la inmigración y de la emigración. En ambos casos se analizan las causas, los destinos, los objetivos, los sujetos migrantes y los efectos.

El sexto acápite aborda el tema de las políticas públicas, tanto en el nivel de su influencia en los procesos migratorios como en el análisis de la incorporación de las migraciones y el cambio climático en las políticas estatales.

El séptimo acápite presenta las conclusiones del estudio y las recomendaciones sobre cómo abordar la problemática de las migraciones, tomando en cuenta la influencia de la economía, el cambio ambiental y el cambio climático.

Aspectos metodológicos

La investigación tuvo carácter cualitativo. Se seleccionaron dos zonas de estudio: el Norte de Potosí, considerada una zona expulsora de población y San Julián, considerada una zona de recepción de la población migrante; tomando como referencia la información estadística sobre migración los diversos censos de población y vivienda, proporcionada por el Instituto Nacional de Estadísticas (INE).

En cada una de las zonas, se cuidaron los parámetros de representatividad amplitud y precisión de la información y del análisis, de tal manera que la información sea representativa de la población.

Se optó por una metodología participativa, para este fin, se trabajó con las organizaciones campesinas e indígenas de las áreas seleccionadas: la Federación de Ayllus Originarios Indígenas del Norte de Potosí Charka Qhara Qhara (FAOI-NP) y la Federación de Comunidades Interculturales de San Julián.

La metodología aplicada fue la siguiente:

- a) **Inducción del proceso de investigación.** Esta fase del proceso tuvo como objetivos la participación, la generación de confianza, recoger los criterios iniciales sobre la problemática de las migraciones y la planificación participativa del proceso de investigación.

Luego de varias reuniones de coordinación se realizó un primer taller de presentación de la investigación con la participación de los líderes de la organización (aproximadamente 15 personas entre hombres y mujeres), en el que se explicó detalladamente el origen de la investigación, las instituciones involucradas, los objetivos y el esquema básico (mapeo de migraciones, grupos focales, taller de reflexión y análisis de los factores determinantes y entrevistas); luego, se dio paso a un período de deliberación y, finalmente, se entró en la fase de acuerdos, cuyo producto fue la suscripción de un convenio interinstitucional.

En fecha posterior se realizó el taller de planificación con los líderes de la organización. Los temas clave de la planificación fueron la definición de lugares y tiempos para realizar los talleres de mapeo de tal manera que se logre la mayor cobertura y dónde realizar las entrevistas en profundidad (historias de vida).

El haber trabajado con las organizaciones tuvo la ventaja de que la estructura organizativa facilitó la organización de los talleres y grupos focales, asimismo, ayudó en gran medida a que los participantes expresen con confianza sus experiencias e ideas. Sin embargo, también tuvo la dificultad de 'estar sujetos' a los ritmos de la organización, a sus emergencias y eventos inesperados en su agenda, lo cual, ocasionó retrasos en algunas actividades.

- b) **Mapeo de las migraciones.** Se realizaron talleres con la participación de representantes (varones/mujeres y adultos/jóvenes) de las comunidades con el objetivo de identificar el tipo de migración (temporal, definitiva, estacional) y los diferentes destinos de las migraciones y diferenciarlos por importancia.

En el caso del Norte de Potosí, los temas fueron: los destinos de las migraciones, las finalidades de las migraciones (acceso a tierras, estudios, obtener ingresos adicionales) y qué actividades realizan en el lugar de destino.

En el caso de San Julián, dado que es una zona receptora de población, se agregó, además, el mapeo de los orígenes de los migrantes. Lo sorprendente en este caso fue constatar que además es una zona de emigración.

- c) **Grupos focales de reflexión y análisis de los procesos migratorios.** Se organizaron tres grupos focales: i) adultos; ii) jóvenes varones; y, iii) jóvenes mujeres, con los objetivos de identificar las características de los migrantes (edad, situación socioeconómica, género y nivel de educación), la percepción sobre las causas de las migraciones (económicas, sociales, ambientales) y el impacto de las migraciones en la familia y la comunidad.

Las categorías de adultos y jóvenes fueron definidas por los participantes de acuerdo a sus usos y costumbres. La categoría 'adulto' se refiere a todas las personas casadas que poseen tierra y asumen responsabilidades con la

comunidad (en los idiomas quechwa y aymará *runa* y *jaqi* respectivamente); en tanto que, la categoría 'joven', se refiere a todas las personas solteras, dependientes que no tienen responsabilidades con la comunidad (*lloqalla* en ambos idiomas).

- d) **Talleres de reflexión.** Se realizaron talleres con la participación de representantes de las comunidades con el objetivo de identificar y analizar los factores determinantes de las migraciones: económicos, sociales, climáticos, medioambientales y de políticas estatales.

En estos talleres se utilizó el método de diagrama histórico que permitió recuperar la influencia de eventos climáticos, económicos y de políticas en los procesos migratorios a lo largo de cincuenta años.

- e) **Historias de vida.** Se realizaron entrevistas a distintas personas: varones, mujeres, adultos y jóvenes, con el objetivo de recuperar experiencias migratorias concretas.
- f) **Otras entrevistas.** Se realizaron también entrevistas cortas a autoridades municipales y a funcionarios de instituciones con el objetivo de recuperar las distintas percepciones sobre el fenómeno migratorio, con el objetivo de indagar sobre las políticas estatales relativas al tratamiento de las migraciones y el cambio climático.
- g) **Revisión de fuentes secundarias.** Se consultó una serie de documentos con el objetivo de describir los aspectos de contexto histórico, socioeconómico, cultural, demográfico, medioambiental y de políticas estatales.

El reto central fue comprender el fenómeno migratorio actual en sus procesos, sus causas y efectos. Se partió del criterio de que la migración es un fenómeno complejo que está determinado por un conjunto de factores socioeconómicos, culturales, ambientales y las políticas estatales. La incorporación al análisis de estos dos últimos factores abrió la posibilidad de tener una aproximación más precisa sobre la problemática migratoria, sobre todo, en el Norte de Potosí.

Los mapeos y al reflexión con los grupos focales mostraron dos características 'nuevas' en las migraciones. Por una parte, se reveló que, en el caso del Norte de Potosí las migraciones actuales son temporales y rutinarias (dos veces al año, todos los años), tienen como destino principal la ciudad de Cochabamba, para desempeñarse como albañiles los varones y empleadas domésticas las mujeres, con la finalidad de obtener dinero para subsistir en la zona, desde este punto de vista las migraciones han pasado a formar parte del sistema de vida de las comunidades y familias. El segundo dato importante es que las migraciones por acceso a tierras ya no son importantes en la actualidad, fueron importantes entre los años sesenta hasta inicios de los años noventa. El tercer dato importante es que las migraciones actuales constituyen, en gran medida, un tema generacional, es un asunto de los jóvenes (varones y mujeres) y el factor más importante es la limitación en el acceso a medios de vida, fundamentalmente a la tierra.

La aplicación del diagrama histórico sobre los eventos, climáticos, económicos y de políticas estatales abrió un campo de interpretación histórica, estructural sobre los factores determinantes de las migraciones actuales. Permitted identificar la década del ochenta como

el hito, el nodo en que confluyen una gran sequía, la crisis económica de la minería y las políticas estatales de 'ajuste estructural' que dan origen al fenómeno migratorio climático-económico del Norte de Potosí-San Julián.

La aplicación de las entrevistas en profundidad o historias de vida, constituyeron un elemento central para la recuperación de la información. Permitió establecer con precisión, por una parte, cómo se desenvuelven los procesos migratorios, la constitución de redes de empleo en los lugares de destino, así como, establecer el uso del dinero y, por otra, la percepción de los migrantes sobre su situación de vulnerabilidad, así como, su percepción sobre sus aspiraciones de movilidad social.

En general la aplicación de la metodología fue razonable y completa. Las dificultades que se tuvieron, fueron más de orden logístico y de coordinación con las organizaciones, estas fueron: i) no siempre se puede contar con locales con las mínimas condiciones para realizar los talleres y las sesiones de los grupos focales; ii) en algunos casos, la imposibilidad de documentar las entrevistas, pues la tecnología de grabación en formato digital no siempre se puede utilizar por falta de energía eléctrica; iii) la poca disponibilidad de transporte; y, iv) muchas veces las agendas y emergencias de los líderes máximos y medios de las organizaciones no son coincidentes y obligan a reprogramar las actividades.

Trashumancia, migración y movilidad social

Trashumancia y migración fueron y son prácticas importantes en la vida de las comunidades rurales andinas de Bolivia.

El poblamiento de América del Sur es resultado de milenarias y centenarias migraciones y movimientos poblacionales. Las grandes civilizaciones en Los Andes (Tiwanaku, Pucara, Moche e Inca), al igual que los estados coloniales de España y Portugal y los estados republicanos, utilizaron las migraciones como un instrumento central de sus políticas de control territorial. Sin embargo, el poder y la geopolítica no son los únicos argumentos para las migraciones. Durante miles de años, las migraciones han constituido una respuesta de adaptación a cambios importantes en el clima, en la economía o en la demografía de los pueblos.

El territorio de lo que hoy es Bolivia fue habitado por un sin fin de pueblos y culturas. Los datos arqueológicos dan cuenta de pueblos que habitaron estas tierras hace más de 4 mil años, de los cuales su memoria se ha perdido en el tiempo. En la actualidad, sólo se tiene conciencia de la presencia de tres grandes civilizaciones: Tiwanaku, Inca y Moxo. Generalmente, se asocia a Tiwanaku con la cultura Aymara, aunque este aspecto no está plenamente aceptado por los arqueólogos y científicos sociales. De todas maneras, es importante mencionar que la territorialidad Aymara se extendió a lo largo del altiplano andino, desde las cercanías de Cuzco hasta lo que hoy se conoce como el 'norte argentino' y desde la costa del océano Pacífico (sur del Perú y norte de Chile) hasta las estribaciones de la Cordillera Oriental conocida como *yungas*. El incario está asociado con la cultura *quechua*, cuya territorialidad se sobrepuso a la Aymara y se extendió, además, hacia el norte hasta lo que hoy es Ecuador. La ocupación de estos territorios se debió, en parte, a movimientos migratorios organizados por el Estado Inca. Estas poblaciones migrantes eran denominadas *mitimaes* y *yanaconas*.

Por otra parte, los pueblos andinos ejercitaron complejos sistemas de agricultura y ganadería que les permitió subsistir durante miles de años y que, en algunos lugares, aún están vigentes. Estos sistemas agropecuarios se basaban en el dominio vertical y discontinuo de 'pisos ecológicos'. De esa manera todas las comunidades tenían acceso a diversos alimentos producidos tanto en altitudes cercanas a los 4.000 metros, como a productos obtenidos a los 1.000 metros de altitud. Este sistema de control vertical demandaba continuos movimientos de la población en este rango altitudinal, dando lugar a los agricultores 'trashumantes' que se trasladaban por temporadas, de acuerdo al calendario, de un piso a otro.

La Colonia Española fue, en sí misma, migración de ultramar. Sin embargo, no es esta migración la que interesa analizar en esta ocasión, sino su efecto sobre las poblaciones nativas, particularmente sobre los movimientos poblacionales. La presencia española representó la instauración de un régimen de virtual esclavitud de los pueblos aymara, quechua y otros de la selva amazónica. Los migrantes españoles no llegaron para convertirse en campesinos u obreros, sino que asumieron el rol de dirección de los procesos económicos y dominaron la intermediación comercial. Garantizaban prioritariamente la explotación de las minas de plata y oro y que el excedente agropecuario alimentara a la población española asentada en las ciudades del 'nuevo mundo'.

Para la explotación de las minas de plata en Porco y en el Cerro Rico de Potosí, se estableció un régimen de diezmo, en el que todas las comunidades o ayllus debían

proporcionar el 10% de su población masculina joven para el trabajo en las minas, donde trabajaban hasta morir. Si bien este régimen existía en el incario bajo el denominativo de la *mit'a*, el trabajo en la mina era temporal y no hasta la muerte. En el caso agrario se estableció el régimen de la encomienda, que consistía en la distribución de la propiedad sobre la tierra - indios incluidos - a los españoles. Se establecieron las 'haciendas' bajo un régimen de servidumbre. Estas dos instituciones, pero principalmente la *mit'a*, provocaron migraciones de los 'indios' que querían escapar de la muerte. Los desplazamientos fueron en dos sentidos. Por una parte, hacia lugares alejados de los centros y circuitos del poder colonial y, por otra parte, hacia las ciudades, a trabajar como peones en la prestación de servicios, sea en el servicio doméstico, en los obrajes o como estibadores en la intermediación comercial. Las ciudades demandaban crecientemente estos servicios. Durante el Siglo XVII Potosí llegó a ser la ciudad más poblada del mundo.

La estructura social era simple y rígida. Se dividía en tres clases: i) los españoles y descendientes de españoles que constituían la clase dominante y gobernante, tenían el monopolio del poder, la explotación de las minas de plata y las haciendas y controlaban el comercio de ultramar; ii) los 'indios nobles'¹ y los mestizos dedicados a oficios artesanales y el comercio local; y, iii) los 'indios' sometidos a un régimen servil en las haciendas y las ciudades o como *mit'ayos* en las minas o como tributarios en los ayllus. Prácticamente no tenían derechos.

La fundación de la República de Bolivia (1825) representó la independencia política respecto de la corona española, pero la estructura social heredada de la época colonial se mantuvo casi invariante hasta el Siglo XIX. Sin embargo, hubo algunos cambios significativos. El régimen de la *mit'a* o de trabajo obligatorio y gratuito en las minas fue abolido y reemplazado por un régimen laboral de empresa capitalista. Este tuvo poco impacto en los inicios de la República, pues, la minería de la plata estaba en franca decadencia. En cambio, la estructura agraria de servidumbre en las haciendas no sólo se mantuvo sino que se amplió, despojando de sus tierras a las comunidades y ayllus indígenas.

Hacia fines del Siglo XIX, a medida que comenzaba la 'era industrial' la actividad minera se fue ampliando hacia la explotación del estaño. Se abrieron nuevas minas, entre ellas Uncía, Llallagua, Siglo XX y Huanuni en el Norte de Potosí. Allí fueron concurriendo inmigrantes de las áreas rurales a trabajar como obreros, comerciantes provenientes de las ciudades y del exterior, profesionales y capitalistas extranjeros. A partir de 1920, la minería del estaño se convirtió en la actividad económica dominante.

Como resultado de esta nueva economía la sociedad boliviana fue experimentando leves cambios. Se estableció una estructura social más compleja, y también más permeable a procesos de movilidad social. Por una parte, la actividad minera dejó de ser un privilegio de los descendientes de españoles. Por ejemplo, los denominados "barones del estaño" - Patiño, Aramayo y Hochschild² - tenían orígenes sociales muy diversos. Por otra parte, el desarrollo de las empresas necesitó del concurso de profesionales y trabajadores de oficina,

¹ La Corona Española reconoció Título Nobiliario a los *Curacas* que en la estructura incaica ocupaban el tercer escalón del poder. En tal virtud gozaban de algunos privilegios, como no tributar ni servir en las haciendas ni en la *mit'a* y acceder a la propiedad de la tierra y realizar comercio.

² Simón I. Patiño era un mestizo pobre. Llegó a amasar una de las fortunas más importantes del mundo y fue el empresario más influyente en la política boliviana. Carlos V. Aramayo provenía de una familia de origen español, llegada al continente en el Siglo XVII y tenía una tradición minera de tres generaciones. Mauricio Hochschild era un alemán de clase media, ingeniero de minas, llegado al continente en 1919.

constituidos por bolivianos y extranjeros. Esto dio lugar a la formación de una 'clase media'. Finalmente, está la constitución de 'clase obrera' minera, compuesta por indígenas y por extranjeros.³ Adicionalmente, se desarrollaron un conjunto de actividades relacionadas con los servicios a la minería, como el comercio de alimentos frescos y enlatados, insumos y maquinaria, transporte, actividades artesanales y recreativas. Esta economía pujante influyó también en el crecimiento de algunas ciudades como La Paz, Oruro y Cochabamba, así como en el crecimiento de la burocracia estatal.

En gran medida se mantuvo el prejuicio racial heredado de la época colonial, sobre todo con relación a la exclusión de los indios, y en especial de aquellos ligados a la tierra. Estos eran considerados bolivianos, pero no tenían derecho a la ciudadanía. No obstante, con la minería del estaño se abrieron canales que posibilitaron procesos de movilidad social. Cabe señalar en este punto que, sobre todo para los indígenas, insertarse en la clase obrera representaba un cambio en su estatus social. Ser obrero significaba, por una parte, su incorporación a la ciudadanía, y por otra parte, el acceso a la educación para sus hijos, lo que significaba una perspectiva distinta en términos de empleo.

El cambio más importante llegó en 1952, con la Revolución Nacional. Producto de una insurrección popular que desplazó del poder a la vieja oligarquía terrateniente y a los barones del estaño, significó un cambio estructural democratizador. Entre las medidas más importantes que se tomaron, están: el voto universal,⁴ la reforma agraria, la nacionalización de las minas de estaño y la educación fiscal universal y gratuita.⁵ El Estado tomó las riendas de la vida del país con el ánimo de impulsar un desarrollo nacional industrial diversificado.

Uno de los cambios más significativos fue la incorporación de los indígenas a la ciudadanía, con derechos y obligaciones. Esto, junto con su liberación del yugo de la hacienda y el acceso a la educación, tuvo un impacto de grandes proporciones en la estructura y dinámica social y demográfica del país.

Con la reforma agraria se abolió el régimen de la hacienda y se distribuyó la tierra con dos objetivos: i) forjar un campesino independiente, integrado al mercado; y ii) crear un empresariado agroindustrial. Este proceso representó un conflicto para las comunidades y ayllus indígenas, particularmente, para los ayllus del Norte de Potosí, puesto que iba en contra ruta de su tradición de cultivo que se basa en el dominio vertical discontinuo de pisos ecológicos.

Como parte del proceso de reforma agraria, el Estado diseñó también una política de asentamientos humanos. Ya desde el inicio de la República, una de las principales preocupaciones del Estado Republicano fue la necesidad de 'ocupar' todo el territorio nacional. Bolivia nació a la vida republicana con 2,4 millones de Km² y con aproximadamente 2 millones de habitantes, concentrados en la zona andina, al occidente del país, donde se habían fundado las ciudades coloniales ligadas a la minería. Se asumía que la mayor parte del territorio estaba deshabitado (las tierras bajas del oriente, el norte y el Chaco). Hasta mediados del Siglo XX se ejercitaron, sin mucho éxito, varias medidas para promover asentamientos en el oriente. Sin embargo, continuaron las migraciones espontáneas hacia

³ Aparentemente, porque no existen muchos datos, los obreros extranjeros eran europeos y chilenos y constituían mano de obra calificada en los ingenios, pues los indígenas eran analfabetos.

⁴ Hasta ese momento, el derecho a elegir y ser elegido sólo regía para los varones alfabetos y con un cierto nivel de ingresos.

⁵ Hasta ese momento los indios estaban excluidos de la educación escolar.

las ciudades y los centros mineros. Con el tiempo, estos procesos migratorios fueron adquiriendo dinámica propia y pese a la desaparición de sus causas, la migración continuó, bajo el mismo imaginario de 'escapar de la explotación' en el campo, incluso después de la reforma agraria.

Se diseñó una política de migraciones denominada de 'colonización' dirigida y semi-dirigida o de asentamientos humanos, con el mismo objetivo de poblar el territorio nacional. Se identificaron 'áreas de colonización' en el piedemonte y en las tierras bajas de los departamentos de La Paz, Beni, Cochabamba, Tarija y Santa Cruz.⁶ Entre 1969 y 1992, se trasladó población de las áreas rurales andinas (Altiplano, Puna y Valles) y de los departamentos de Potosí, Chuquisaca, La Paz, Oruro y Cochabamba, bajo programas estatales que incluían la dotación de tierras, herramientas, alimentos y prestación de servicios de salud y educación. Con el tiempo, estas áreas de colonización se convirtieron en 'polos de atracción' de cada vez mayor población y se generaron corrientes migratorias espontáneas. Aunque no existen datos precisos, se calcula que en la actualidad los migrantes espontáneos constituyen la mayor proporción de habitantes en estas áreas. Tal es el caso de San Julián.

Esta política de 'colonización' estuvo vigente hasta 1992, año en que se declaró la moratoria del proceso de reforma agraria.⁷ Si bien en 1996, con la nueva ley agraria se dispuso que el Estado ejecute programas de asentamientos humanos, lo hizo de manera débil y sin resultados significativos hasta la fecha.

Pero estas no fueron las únicas migraciones producto del proceso de la Revolución Nacional. La migración hacia las ciudades se dinamizó y se abrieron nuevos canales para procesos de movilidad social. Por una parte, el desplazamiento de las clases dominantes creó un vacío en la esfera comercial, principalmente en el comercio de productos agropecuarios que fue llenado por nuevos actores. Si antes el patrón era el proveedor y distribuidor de los productos agropecuarios, a partir de la reforma agraria los proveedores eran miles de campesinos e indígenas, lo que requería desarrollar esfuerzos en el acopio, transporte y distribución. Por otra parte, el hecho de que el Estado asumiera el control de la economía y el desarrollo, implicó el crecimiento de una clase media ligada al aparato del Estado y, por tanto, urbana.

El propósito de la Revolución Nacional fue transformar Bolivia en un país industrial. Desde el Estado se impulsó la formación de un sector empresarial industrial, lo que constituyó un incentivo a las migraciones, pues se necesitaba mano de obra para las industrias. Sin embargo, esta idea industrialista no prosperó, principalmente por la estrechez y la segmentación del mercado interno. Pese a los esfuerzos estatales, la economía siguió dependiendo de la explotación minera. Sin embargo, esto no desalentó las migraciones campo-ciudad. La población migrante fue encontrando un cauce de vida en el comercio, el transporte, en el sector de la construcción, la venta de comida, las actividades artesanales y

⁶ Las áreas de colonización dirigida y semi-dirigida fueron: Ixiamas y Caranavi-Palos Blancos-Alto Beni (Departamento de La Paz), Yucumo-Rurrenabaque (Departamento del Beni), Chimoré (Departamento de Cochabamba), Yapacaní y San Julián-San Pedro (Departamento de Santa Cruz) y Bermejo (Departamento de Tarija).

⁷ En 1992 el Gobierno decretó la moratoria del proceso de reforma agraria ante el desorden institucional y la corrupción, producto de los regímenes dictatoriales (1964-1983). La consecuencia fue inseguridad jurídica en la propiedad agraria, inequidad en la distribución de tierras y el incremento de la tensión social y violencia en el agro. Entre 1992-1996, el sector agrario permaneció sin ley; en 1996 se promulgó la Ley 1715.

un sinfín de servicios necesarios en las urbes, conocidos en la actualidad como la 'economía informal'.

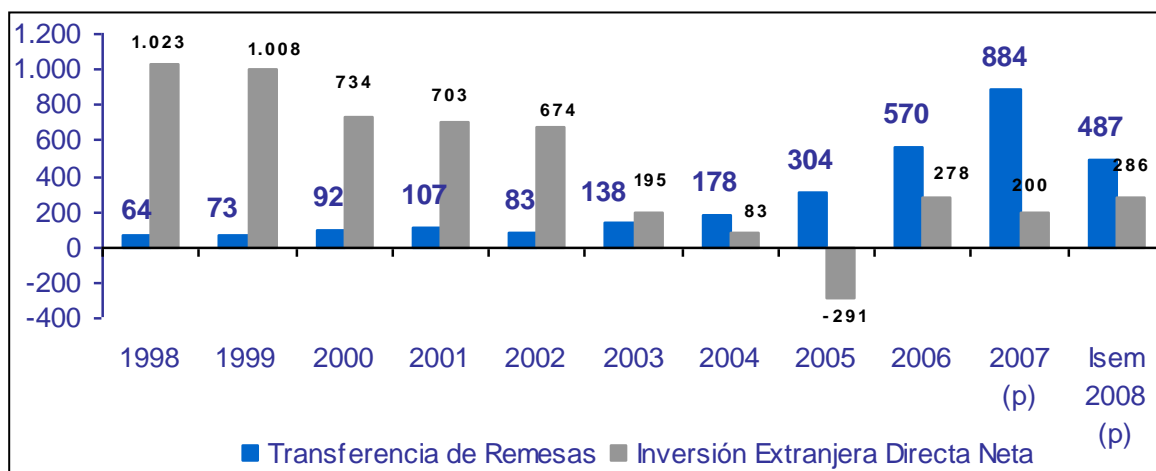
En la actualidad, buena parte del comercio y el transporte está controlado por indígenas migrantes de las áreas rurales. Estas actividades son los canales de los procesos de movilidad social.

Es necesario mencionar otro momento histórico que tiene relevancia en los procesos migratorios. En la década 1981-1990, ocurrieron dos eventos inéditos en la historia boliviana: i) una prolongada sequía entre los años 1983-1985 que empobreció por completo a campesinos e indígenas de los valles y el altiplano; este momento puede ser calificado como el inicio de la manifestación del cambio climático; y ii) una crisis económica los años 1985-1990 que deprimió en extremo la economía del país y cuya consecuencia social más importante fue el despido masivo (total) de los trabajadores de las minas.

Estos dos eventos ocasionaron grandes flujos migratorios en múltiples direcciones: hacia las ciudades más importantes (La Paz, Cochabamba y Santa Cruz), hacia el área rural de las tierras bajas, principalmente 'El Chapare' (Cochabamba), San Julián (Santa Cruz) y Yucumo-Rurrenabaque (Beni), y hacia el exterior (Estados Unidos y Argentina). A partir de este momento, la migración se ha convertido en parte de la vida de las comunidades andinas. Se podría decir que se ha domesticado y juega como una respuesta de adaptación a los cambios del clima y a las crisis económicas.

Finalmente, a partir del año 2000 se comienza a registrar un importante flujo migratorio hacia Europa, principalmente a España. Esta migración aún no está bien estudiada en sus causas. Aparentemente, el grueso de los migrantes proviene del ámbito urbano, las grandes ciudades y de ciudades intermedias. Esto podría estar indicando que existen limitaciones en el mercado laboral. Otros factores motivadores son que en esos años la economía europea tenía un ritmo de crecimiento acelerado y el mercado laboral se estaba ensanchando, lo cual constituía un polo de atracción. Adicionalmente, en esos años había una gran facilidad de ingreso a España, no se necesitaba visa. Lo peculiar de esta migración es el envío de remesas.

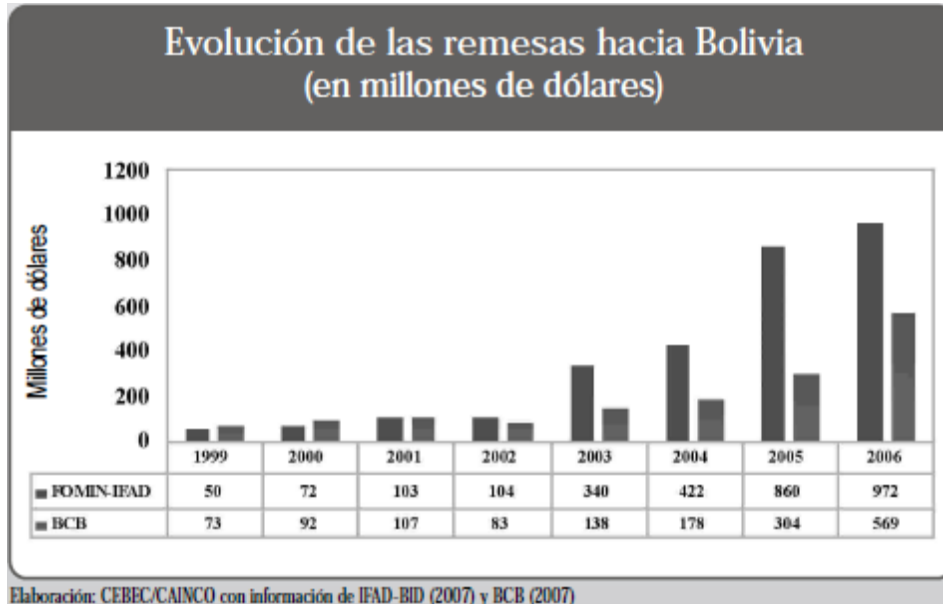
Bolivia: Inversión extranjera directa neta y transferencias de remesas (En millones de US\$)



Fuente: Banco Central de Bolivia en bcb.gob.bo

Los montos globales de las remesas comenzaron a incrementarse a partir del año 2003, alcanzó sus valores máximos los años 2006 y 2007 y luego decayeron a partir del año 2009, producto de la crisis económica global.

Evolución de las remesas hacia Bolivia



Fuente: IBCE. 2008

El cálculo de los montos de las remesas varía según la fuente de información. Según el método de cálculo del Banco Central de Bolivia, basado en las fuentes formales de flujo de remesas, durante los años 2006 y 2007 alcanzaron la cifra de US\$ 570 millones y US\$ 884 millones, montos que fueron similares a la inversión pública de esos años. En cambio, según el método de cálculo del Fondo Internacional de Desarrollo Agrícola y el Banco Interamericano de Desarrollo (FIDA-BID), basado en encuestas, el monto alcanzado el 2006 fue de US\$ 972 millones, casi el doble de la inversión pública de ese año.

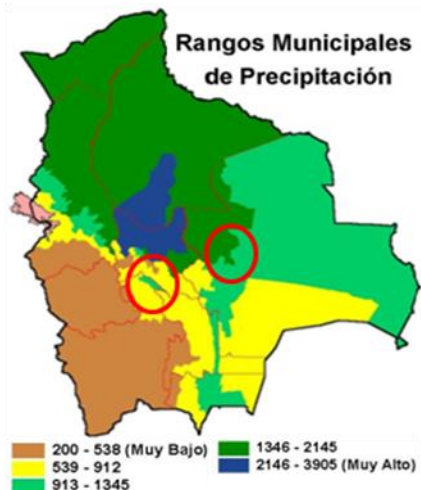
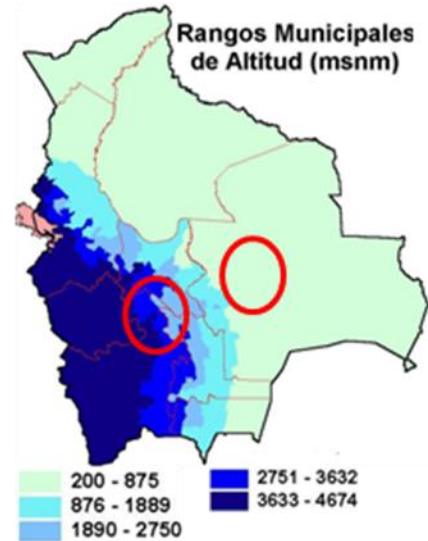
Con relación al impacto de las remesas, no existen estudios suficientes que permitan realizar afirmaciones contundentes sobre el uso de las mismas. Un estudio exploratorio realizado en los departamentos de Cochabamba y Chuquisaca (Gery Nijenhuis. 2009) se revela que éstas han contribuido, en general, a incrementar el consumo no-productivo. Por lo general, las inversiones se realizan principalmente en el mejoramiento de la vivienda, la compra de vehículos y la manutención de los familiares.

Finalmente, se señala que las instituciones del Estado (Gobiernos Municipales) no tienen posibilidades ni mecanismos que les permitan orientar los recursos de las remesas hacia inversiones concurrentes en el campo productivo. Lo propio ocurre con las Organizaciones No Gubernamentales, con el agravante de que sus entidades financiadoras no han incorporado entre sus prioridades el uso de las remesas en actividades productivas sostenibles.

Contexto geográfico y climático

Bolivia tiene una superficie aproximada de 1,1 millones de Km², está ubicada en el hemisferio sur occidental,⁸ entre las regiones tropical y subtropical del planeta. Sin embargo, la presencia de la Cordillera de Los Andes que atraviesa su territorio de norte a sur, hace que la parte occidental de su territorio tenga una fisiografía accidentada con elevaciones y depresiones pronunciadas, configurando un perfil altitudinal que va desde más de 6 mil metros de altitud en el extremo occidental, hasta los 100 metros de altitud en el extremo oriental. Esto da lugar a la conformación de diversos pisos térmicos. Además de estas características, su lejanía respecto del océano Atlántico, determina la presencia de zonas secas. Por otra parte, su ubicación en el centro de Sud América la hace partícipe de tres grandes sistemas hidrológicos continentales: la cuenca del río Amazonas, la cuenca del río de La Plata y la cuenca endorreica del Altiplano.

Estas características geográficas han configurado una compleja variedad de 'pisos térmicos' o 'pisos ecológicos': *Macrotérmico*, hacia la cuenca del Amazonas, con una altitud de 100-1.000 metros, una temperatura media de 22-24°C, y precipitación media anual de 1.000-2.000mm, y otro hacia la cuenca del Plata, con una precipitación de 200-1.000mm, que constituye un clima caliente y seco denominado Chaco. *Subtropical*, hacia las últimas estribaciones y el piedemonte de la Cordillera Oriental, con altitud de 1.000-1.500 metros, con temperatura media anual alrededor de 18°C y precipitación media anual de 1.000-7.000mm hacia la cuenca del Amazonas, con lluvias alisias y orográficas de 500-1.000mm hacia la cuenca de Plata. *Meso térmico*, en las estribaciones intercordilleranas de los ramales Central y Oriental, conocidas como 'valles interandinos', con una altitud de 1.500-2.800 metros, temperatura media anual 15-20°C y precipitación media anual de 500-800mm. *Microtérmico*, con una altitud de 2.800-4.200 metros, temperatura media anual de 7-10°C y precipitación media de 200-700mm. Se conoce también con el nombre de Puna; y *Gélido*, en los picos altos de la cordillera, con una altitud superior a los 4.000 metros, temperatura menor a 0 grado y precipitación inferior a 500mm.



⁸ Bolivia está ubicada entre los meridianos 57°26' y 69°38' longitud occidental respecto del meridiano de Greenwich y los paralelos 9°38' y 22°53' latitud sur, respecto de la línea del Ecuador

Si bien estas son las características climáticas medias de los diferentes climas, el estrés térmico tanto entre estaciones como entre el día y la noche, puede variar entre 15 y 20°C.

Ahora bien, por su ubicación en el hemisferio sur, en latitudes de transición tropical a subtropical y su perfil altitudinal, presenta una mayor vulnerabilidad a ciertos fenómenos de alteración ambiental y climática, tales como los macroprocesos de desertificación y cambio climático, principalmente por la influencia de los 'fenómenos' de El Niño y La Niña.

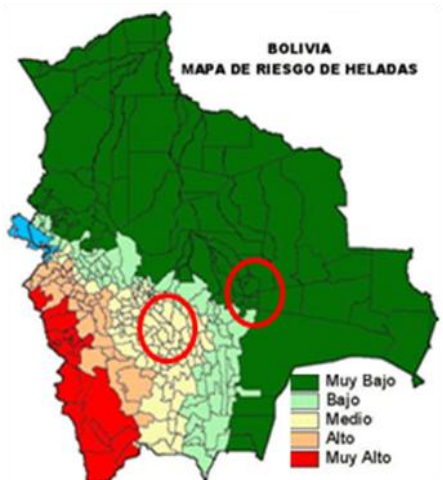
El 41% del territorio boliviano está afectado por el proceso de desertificación. Esto influye de manera severa en los climas mesotérmico y microtérmico. Si bien la desertificación es un macroproceso ambiental antiguo, su combinación con el reciente proceso de cambio climático hace que se aceleren la sequía y la erosión, provocando cambios drásticos en el paisaje.

Por su parte, el macroproceso de cambio climático se manifiesta principalmente en la alteración del régimen pluvial alisio y orográfico. Esto incrementa los períodos de seca, disminuyendo los días de lluvia, con la aparición de lluvias torrenciales, así como el incremento de la temperatura de la tierra, y con ello la alteración de los períodos de heladas y granizo y el derretimiento de los glaciares cordilleranos.

Se sabe que el cambio climático no genera en sí mismo nuevos fenómenos climáticos y que actúa inhibiendo o estimulando la variabilidad climática. De hecho, los científicos y el IPCC utilizan como indicadores del cambio climático la exacerbación de los eventos climáticos extremos: calor y lluvias.

El fenómeno climático "El Niño-Niña Oscilación Sur", corrientemente conocido como el Fenómeno de El Niño-La Niña, es un fenómeno climático de escala global. Ocurre de manera natural y su efecto principal es el incremento de calor y la inhibición de la lluvia por debilitamiento de las corrientes alisias, cuando se trata de El Niño. Cuando se trata de La Niña, su efecto es un descenso de la temperatura y el incremento de las lluvias por estimulación de las corrientes alisias. La ocurrencia de El Niño es más frecuente que de La Niña.

La recurrencia cíclica de este fenómeno, en condiciones normales, está calculada en 9 años en su manifestación fuerte y de manera moderada entre cada 3 a 6 años. Sin embargo, a partir de 1982/1983, año en que se manifestó un Niño inédito, se han observado cambios tanto en su intensidad como en su duración. En las últimas décadas los eventos cálidos han predominado sobre los fríos (La Niña), siendo más frecuentes e intensos. El Niño de 1982-83 fue el más fuerte registrado, el de 1990-95 el más largo y el año 1998 (El Niño 1997-98) ha sido el más caliente desde 1860. Si bien los científicos no afirman que estos cambios están directamente influenciados por el calentamiento global, existe la creciente sospecha de que



el cambio climático podría incrementar la frecuencia, intensidad, duración y patrón de desarrollo de El Niño.

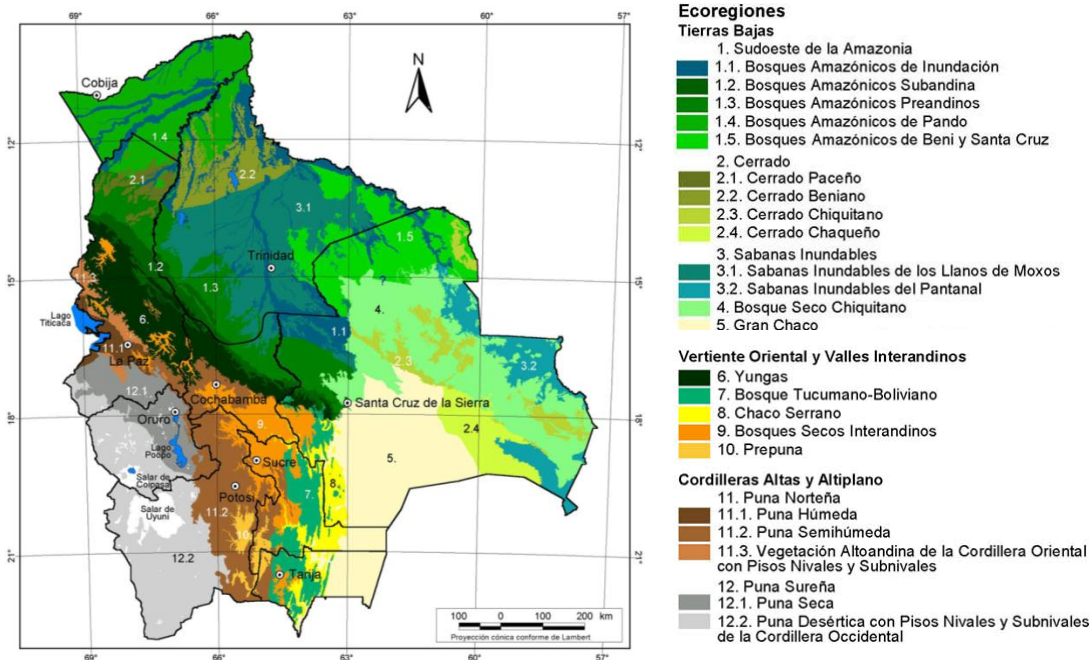
De cualquier modo, lo importante es que ambos fenómenos están actuando de manera complementaria. Por una parte, el cambio climático está provocando la paulatina disminución de las precipitaciones y la disminución de días de lluvia, incrementando los períodos de sequía dentro de un mismo ciclo climático anual y El Niño ocasiona la sequía total en el ciclo climático anual.

El Niño de 1982/1983 constituye un hito climático importante a nivel planetario. Sus efectos se sintieron de este a oeste y de sur a norte. Afectó a Indonesia, Filipinas, el Noreste de Australia, Noreste de Brasil, la India, Sur y Centro de África, España, América del Sur, América Central, y América del Norte.

En el caso boliviano, El Niño ocasiona dos fenómenos contradictorios: por una parte sequía prolongada en las zonas de Altiplano, Valles Interandinos y Chaco y exceso de lluvia en la Selva Amazónica, provocando inundaciones. La sequía fue indudablemente el efecto de mayor impacto. Sus efectos puntualmente nombrados fueron:

- Afectó al 38% del territorio nacional: casi el total del altiplano, el 70% de los valles interandinos y 10% de los llanos, principalmente el Chaco.
- Deterioró las condiciones de vida de 1,6 millones de habitantes del área rural, de los cuales 60% corresponde a los departamentos de Potosí, Cochabamba y Oruro.
- El 85% de los cultivos de papa se perdieron y el 50% de la quinua y el haba.
- Mortandad de ganado que no ha podido ser cuantificada.
- El consumo calórico promedio nacional que antes de la sequía era de 2.100 calorías/día, se redujo dramáticamente a 1.200 calorías/día.
- Las fuentes de agua se secaron, ocasionando el desabastecimiento en las áreas rurales.
- Las pérdidas totales fueron estimadas en 400 millones de dólares.
- Ocasionó una disminución de un 8% del PIB y del 22% del producto bruto agropecuario.
- Por primera vez, el Estado tuvo que importar alimentos de la canasta básica por un valor de 150 millones de dólares.
- La reducción drástica de la oferta de alimentos contribuyó al proceso hiperinflacionario nacional.
- La migración rural se incrementó dramáticamente.

A partir de este fenómeno de sequía, se comenzaron a percibir los efectos del cambio climático, como la alteración del régimen de lluvias. En muchos casos cambiaron las prácticas agrícolas, por ejemplo, se tuvo que retrasar la época de siembras y, con ello, se redujo el rendimiento de algunos productos. La reducción de los días de lluvia y la aparición de períodos de seca en cualquier época del año, están incidiendo fuertemente en la aceleración de los procesos de erosión, modificando el paisaje.



Las áreas de estudio

La Región del Norte de Potosí



La región del Norte de Potosí está compuesta por 5 provincias y 13 municipios. Cubre una superficie aproximada de 13,6 mil Km². Se encuentra en la parte central-sur del país, en latitud tropical en transición a subtropical; sin embargo, el clima se ve modificado por la Cordillera de Los Andes en su ramal Oriental, con depresiones y picos que van desde los 1.600-4.200 metros de altitud. Su sistema hidrológico forma parte, casi en su totalidad, de las cuencas mayores del Amazonas y del Río de la Plata y, en menor proporción, contribuye con sus cauces a la cuenca endorreica del Altiplano, al sector del lago Poopó.



La región tiene una temperatura media de 7°C, con mínimas bajo 0°C en la estación invernal. La precipitación media anual es de 532 mm, con un máximo de 720 mm y una mínima de menos de 400 mm. En los últimos 20 años la precipitación ha

disminuido en el período anual, pero las lluvias son más intensas.⁹ Fenómenos climáticos como las granizadas, que en años normales tienen poco impacto sobre los cultivos, también son frecuentes. Igual sucede con las heladas en invierno, que los Charka Qhara Qhara aprovechan para procesar ciertas variedades de papas en *ch'uño*,¹⁰ esencial para su seguridad alimentaria.

⁹ PROAGRO-GTZ. 2008.

¹⁰ Papa deshidratada en frío que se puede almacenar durante varios años.

Los pisos ecológicos clasificados son:

Piso ecológico		Altitud (msnm)	Características productivas
Cumbres y lomas	Puntas	> 4.200	Zona de praderas naturales. Presenta extensos afloramientos rocosos, erosionados y montañosos
Puna	Alta	3.800-4.200	Zona de crianza de ganado camélido y ovino. Agricultura limitada a papas amargas y cebada
	Baja	3.400-3.800	Cultivo de tubérculos andinos (papa, oca, lisa), granos (trigo, cebada y avena), leguminosas (haba y tarwi) y ganadería tradicional
Cabecera de valle	Alto	3.200-3.400	Cultivos de puna y, en menor escala, de valle (papas, oca, lisa, isaño, maíz, cebada, trigo, haba, tarwi, tuna, alfalfa) y ganadería tradicional
	Bajo	3.000-3.200	Cultivos de valle y en menor escala de puna (maíz, papa, haba, arveja, trigo, alfalfa, durazno, tuna), ganadería de ovino, caprino, vacuno y animales menores
Valle	Alto	2.800-3.000	Cultivos de trigo, maíz, papa, arveja a secano, alfalfa, hortalizas, durazneros. Ganadería tradicional de valle (caprina y vacuna)
	Intermedio	2.400-2.800	Cultivo de maíz, trigo a secano, hortalizas, papa, frutales de valle con riego. Ganadería predominantemente caprina y vacuna
	Bajo	1.640-2.400	Áreas con riego. Situadas en la parte baja de los ríos Caine, San Pedro y Chayanta. Cultivos frutícolas de carozo, cítricos y especies subtropicales (camote, caña, maní, hortalizas, chirimoya y guayaba). Ganadería de vacunos y caprinos

Fuente: Caracterización económica y ecológica del Norte de Potosí, Espinoza y otros, 2000.

Como se puede apreciar, esta clasificación identifica ocho pisos altitudinales que implican mínimas diferencias térmicas y de humedad. Éstas, sin embargo, son determinantes para el cultivo de las distintas variedades, de modo que mínimas variaciones en el clima pueden significar grandes cambios en la producción agropecuaria.

Por otra parte, la región se encuentra severamente afectada por el proceso de desertificación y erosión. Se calcula que el promedio de pérdida de suelo es a razón de 51-100 toneladas por hectárea al año,¹¹ lo que ocasiona la pérdida gradual de las tierras de labranza y la modificación del paisaje, principalmente en los pisos ecológicos de valle y cabecera de valle. Esto constituye uno de los problemas más importantes.

Históricamente la región fue poblada por la nación Charka Qhara Qhara, de origen Aymara. En la actualidad, el idioma más hablado es el Quechua que fue popularizado durante el dominio Inca y durante el período colonial español, junto con el castellano. De modo que algo más de la mitad de la población es trilingüe.

El régimen colonial español representó para estos pueblos profundos cambios en su estructura social, política y económica. Por una parte, se instalaron los enclaves mineros que

¹¹ Bolivia: Atlas Estadístico de Municipios. INE, MDSP, COSUDE, 1999.

representaron, no solamente el trabajo forzoso de los comunarios en la mina, sino también la usurpación de sus tierras a través de las haciendas. Esto fracturó su sistema ancestral de dominio de pisos ecológicos.

Durante la República, si bien se abolió el trabajo obligatorio y gratuito en la mina, se dio paso al desarrollo de empresas capitalistas, particularmente a partir de 1900. Se instalaron los enclaves mineros de Colquechaca, Uncía, Llallagua y Siglo XX en el Norte de Potosí y, con ello, la formación de centros urbano-mineros. Esto permitió que parte de la población rural se enrolara en el trabajo asalariado (migración rural-urbana), y constituyera un mercado local de productos agropecuarios e industriales. A partir de este momento, la economía del Norte de Potosí gira en torno a los ciclos de auge y depresión de la minería. De igual manera, la explotación minera provocó la deforestación masiva, la explotación y contaminación de las aguas, y eso aceleró el proceso de erosión.

El enclave minero trajo consigo la expansión de la hacienda. Eso sucedió principalmente en los pisos ecológicos de valle y cabecera de valle. También trajo el surgimiento de oligarquías locales que impusieron, con el Estado, una nueva división político-administrativa a partir de las haciendas. Ambos factores forzaron el fraccionamiento de los territorios indígenas limitando su acceso a los diversos pisos ecológicos. Eso sentó las bases estructurales para la pobreza de los originarios Charka Qhara Qhara.

Es importante señalar que el enclave minero tiene una lógica extractiva y exportadora, de tal manera que las ganancias no se reinvierten en la región. Eso contribuyó a mantener el atraso y el aislamiento de la región.

En 2001,¹² el Norte de Potosí contaba con una población de 243 mil habitantes y con una densidad demográfica de 18 habitantes por km². Era el área rural más densamente poblada del país, pues sólo 3 municipios tienen población urbana: Llallagua, Uncía y Chayanta. Al mismo tiempo, es la región que expulsa mayor cantidad de población. La tasa anual de migración neta el año 2001 fue negativa en los 13 municipios del Norte de Potosí. Llallagua, Ravelo, Ocurí, Pocoata y Uncía fueron los municipios con más altas tasas de migración negativa o emigración el 2001. En los municipios de Caripuyo, Sacaca, San Pedro y Acasio la migración neta anual fue menor, aunque siempre negativa (Prefectura del Departamento de Potosí, 2004).

Según el Mapa de la Pobreza (UDAPE 2001), la incidencia de pobreza alcanza a 98%, con excepción de la de los municipios de Llallagua y Uncía que tienen una población urbana importante y donde la incidencia de pobreza es un poco menor: 94% y 96%, respectivamente. (citado en GTZ 2008).

Según la misma fuente, en la región se registran índices muy bajos de escolaridad, siendo menor en las mujeres. Con excepción de Llallagua, Uncía y Chayanta (municipios urbanos), la tasa de vencimiento del tercer grado de primaria oscila entre 22% y 72% y de bachillerato entre 0 y 41%.

Las tasas de mortalidad infantil en los Municipios del Norte de Potosí son las más altas del país; incluso se alejan demasiado del promedio nacional que es de 66 muertes por mil

¹² Año en que se realizó el Censo Nacional de Población y Vivienda. El próximo censo se realizará el 2011. Existen proyecciones estadísticas, pero no son confiables dado el movimiento poblacional de la región.

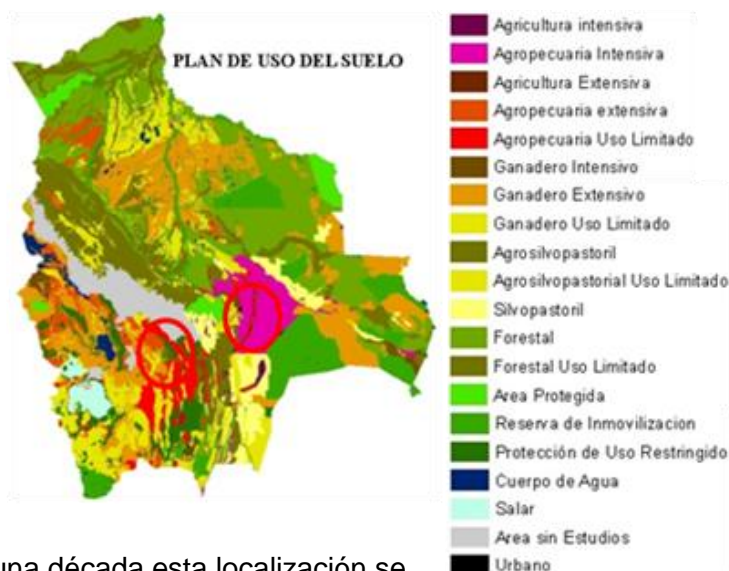
nacidos vivos. La tasa de mortalidad infantil en los municipios fluctúa entre 95 y 170 defunciones de menores de 1 año por cada 1000 nacidos vivos. Paradójicamente, se registran altas tasas de fecundidad de las mujeres que tienen un promedio de 6 a 7 hijos durante su vida fértil.

Pese a la alta migración y mortalidad, la mayor parte de los municipios tienen tasas de crecimiento intercensal positivas, aunque las más bajas del país.

El Municipio de San Julián

El municipio de San Julián, en cambio, se encuentra en los Llanos Orientales, en latitud tropical, a una altitud de 250 metros, con un clima macrotérmico, con temperaturas mayores a los 20°C y precipitaciones de 1.000-2.000mm.

El municipio de San Julián está rodeado al occidente por el Río Grande, y el Río San Julián al oriente. Ambos hacen parte de la cuenca del Amazonas. Desde hace una década esta localización se está convirtiendo en un problema por los continuos desbordamientos del Río Guapay (Río Grande).



De acuerdo al Plan de Uso del Suelo, el municipio se encuentra en su totalidad en la zona donde están las mejores tierras de Bolivia. Son clasificadas como tierras aptas para uso 'agropecuario intensivo',¹³ lo cual lo ha convertido en un poderoso polo de atracción para distintos sectores sociales.

El poblamiento de San Julián comienza a finales de la década de los '60,¹⁴ con los programas de colonización dirigida ejecutados por el Estado. A partir de ese momento, se convirtió en uno de los principales destinos de las migraciones. Inicialmente fueron campesinos colonizadores con una agricultura familiar de subsistencia y, a partir de la década del '90 que se produce el *boom* de la soja, se ha convertido en una zona de agricultura mecanizada. Hay distintos tipos de propiedad agraria: familiar campesina con parcelas de hasta 50 has y propiedad empresarial con parcelas desde 500 has hasta 20 mil has.

¹³ De acuerdo al Plan de Uso del Suelo, aproximadamente 3% de las tierras del país tiene aptitud para uso agropecuario intensivo.

¹⁴ Es importante aclarar que desde tiempos inmemoriales lo que hoy es el municipio de San Julián era parte del territorio de pueblos indígenas selváticos, principalmente Guarayo y Chiquitano. Sin embargo, como en muchos otros casos, el Estado Republicano tomó decisiones ignorando estas territorialidades precedentes. Los programas de colonización sirvieron de 'cabecera de playa' para otras migraciones y la expoliación del territorio de estos pueblos indígenas.

Hacia mediados del Siglo XX la superficie del Municipio estaba cubierta por monte alto con especies maderables significativas. Sin embargo, la constante ampliación de la frontera agrícola, la explotación forestal y la apertura de brechas para la exploración petrolera, acabaron con la mitad de los bosques y el consiguiente empobrecimiento del monte que queda.

De acuerdo al Censo 2001, la población total del municipio San Julián era de 38.027 habitantes, de los cuales 9.337 personas estaban dedicadas a actividades agropecuarias.¹⁵ Ellas han convertido un área de 515.000 hectáreas hasta 2004, lo que implica un promedio de 42 hectáreas por persona. El 60% del área ha sido convertida recién después del año 1992. Los Colonizadores Menonitas¹⁶ están entre los más antiguos agricultores en el municipio, ya que habían convertido el 63% de su área antes de 1992.

La migración actual del norte de Potosí

La migración del Norte de Potosí fue catalizada por la fractura del dominio vertical de pisos ecológicos, la incertidumbre económica que produjo el enclave minero y la devastación ambiental, factores histórico-estructurales que son causa de su empobrecimiento. Y como disparadores, el cambio climático con la gran sequía de 1983-1985 y la política de ajuste estructural (neoliberal).

Es curioso explicar la migración actual del Norte de Potosí con hechos que vienen sucediendo desde hace más de 3 siglos, pero la ineficaz tarea republicana ha mantenido la huella colonial. Como se explicó anteriormente, la trashumancia entre pisos ecológicos era una de las prácticas culturales que constituía la columna vertebral para la reproducción económica y social de los ayllus. Durante los períodos de la colonia española y republicano, se impuso una nueva división político-administrativa y se introdujeron nuevos sistemas de tenencia de la tierra (hacienda 'feudal' y reforma agraria). Fraccionaron los territorios indígenas y fracturaron el control vertical de los pisos ecológicos, sentando una de las bases estructurales del empobrecimiento indígena.

La instalación de los enclaves mineros volvió a los indígenas dependientes de los ciclos económicos de crecimiento y depresión de la minería. Esto generó incertidumbre económica, tanto en el comercio de productos agropecuarios como en el mercado laboral local. Constituyó otro factor estructural del empobrecimiento indígena.

La minería, los nuevos sistemas de tenencia de la tierra y productivos y la ruptura de los sistemas productivos indígenas, en un territorio con gran fragilidad ecológica, afectados por el proceso de desertificación, trajo consigo la devastación de los bosques, la contaminación

¹⁵ Este dato se explica porque la definición de población económicamente activa toma en cuenta a personas mayores de 10 años, que en el caso de San Julián alcanza a 66%. Por otra parte, es posible y casi con seguridad que la mayor parte de las personas menores de 18 años hubieran contestado que no trabajan y más bien estudian. Sin embargo, se sabe que en la economía campesina todos los miembros de la familia trabajan.

¹⁶ Varias colonias menonitas que huyeron de la persecución religiosa se establecieron en las tierras bajas orientales de Bolivia, ya en la década de 1950. El asentamiento de menonitas coincidió con el deseo del Estado boliviano de poblar las provincias orientales, sobre todo en las fronteras con Brasil y Paraguay.

de aguas y suelos y la aceleración de los procesos de erosión. Esto redujo constantemente la disponibilidad de tierras para labranza.

Estos factores histórico-estructurales constituyentes de la pobreza indígena del Norte de Potosí constituyen el catalizador, el fermento del fenómeno migratorio actual. Sin embargo, este proceso de empobrecimiento, se vio agudizado en extremo por el evento de El Niño que actuó como 'disparador' de la 'explosión' migratoria. A partir de este hecho, los eventos posteriores, como la crisis de la minería, las políticas de ajuste estructural (que inauguraron el modelo neoliberal) y el cambio climático, consolidaron el 'destino' migratorio de los comunarios de la nación Charka Qhara Qhara.

La Década de los '80

La década del '80 resulta especialmente importante para el Norte de Potosí. Se puede decir que en esta década se configuró el fenómeno migratorio actual. Si antes las migraciones estaban motivadas por la opresión política, social y cultural, a partir de esta década las migraciones adquieren un carácter eminentemente económico. Dos sucesos importantes ocurrieron uno después de otro: la gran sequía y la crisis de la minería.

En 1983 se produjo un fenómeno de El Niño que provocó una sequía sin precedentes en la historia climática. Aparentemente, fue en el Norte de Potosí donde se sintió con más rigor. La sequía se prolongó hasta 1985. El impacto fue tan severo que causó la ruptura del ciclo agrícola: no quedó siquiera la semilla. La respuesta unánime de los pobladores norpotosinos fue la migración masiva en dos orientaciones: i) hacia las grandes ciudades La Paz, Cochabamba y Santa Cruz, los hombres a trabajar en lo que se pueda y las mujeres a mendigar en las calles; y, ii) hacia las áreas rurales de los departamentos de Santa Cruz, a Montero a trabajar en la zafra de la caña o a San Julián a conseguir tierra, a Beni al área de colonización semi-dirigida de Yucumo-Rurrenabaque a conseguir tierra, y a Cochabamba a la zona de Chapare y Chimoré. En este caso se pensó resolver el problema vía el acceso a nuevas tierras. Muchos no lograron adaptarse al medio ambiente de las tierras tropicales y anoticiados que a fines de 1985 ya se podía volver a cultivar en el Norte de Potosí, emprendieron el retorno.

El segundo hecho importante fue que en los años 1985-1986 el país vivió una crisis económica generalizada alcanzando niveles de inflación de 27 mil por ciento, ocasionada en parte importante por la crisis de la minería del estaño, sin precedentes en la historia, producto de la caída vertiginosa de los precios del estaño por debajo de los costos de producción. En 1986, el Gobierno de turno tomó un conjunto de medidas denominadas de ajuste estructural, entre ellas el cierre de las minas - que desde 1952 estaban en manos de una empresa estatal - y el despido masivo de los obreros mineros. Esto provocó la masiva emigración desde los centros mineros y la consecuente depresión de la economía local. Esto sucedió en el momento en que los comunarios y los campesinos retornaban a sus tierras, después de la gran sequía. Tras los mineros, se produjo una nueva ola migratoria de los campesinos-indígenas. Según los testimonios recogidos en el trabajo de campo: "nunca hemos logrado recuperar de estos golpes". Es como si llevaran una insolvencia de deudor desconocido: ¿Quién les repone este desastre?

1983 es también identificado como un año de inflexión en la variabilidad del clima. A partir de ese momento se comenzó a incrementar el calor, la ocurrencia de heladas y granizadas en épocas de floración de la papa, y el cambio del ritmo de las lluvias. "La lluvia no acompaña, llueve cuando no debe y cuando se necesita no llueve". Incrementó el período de seca y la

aparición de lluvias torrenciales. “Ahora descarga la lluvia en un día lo que en un mes, y en un mes lo que antes en un año”. De modo que la agricultura se ha tornado en una actividad inestable e incierta. Estas nuevas características del clima constituyen indicios de que se trata de la manifestación del proceso de ‘cambio climático’. Esta descripción de los cambios en la variabilidad del clima coincide con la del IPCC¹⁷ sobre los efectos del cambio climático.

Estas manifestaciones del cambio climático tienen efectos diferenciados en los pisos ecológicos. Tiene un impacto negativo en los pisos de Valle y Cabecera de Valle y positivo en la Puna. Los impactos en el Valle y Cabecera de Valle se refieren, por una parte, a la aceleración del proceso de erosión y la consecuente pérdida de tierras de cultivo y, por otra, a la disminución de la productividad, como consecuencia del cambio del régimen pluvial. Los impactos en la Puna se refieren a la posibilidad de cultivar algunas cosechas como el maíz y la papa en altitudes que antes no se podía por las frías temperaturas. Ahora, con el incremento del calor, se puede cultivar maíz a 3.900 metros de altitud y papa por encima de los 4.000 metros de altitud. Esto ha permitido incorporar nuevas tierras a la agricultura en las alturas que antes estaban destinadas exclusivamente a la cría de llamas y ovejas. No obstante estos impactos positivos, la agricultura es una actividad de resultados inciertos, principalmente, por las variaciones de las lluvias y las heladas.

Ahora bien, la respuesta a la gran sequía ha sido la migración en dos modalidades. De un lado, la migración definitiva de aquellos que accedieron a tierras. Fueron unos pocos. De otro lado, la migración temporal a las ciudades. Esta última modalidad es la que se generalizó. Se repitió en la segunda ola migratoria y se consolidó como estrategia de adaptación a las alteraciones de la variabilidad climática. Esta migración tiene por objetivo obtener dinero para completar el gasto familiar.

Sin embargo, en la medida que los territorios indígenas han sido fragmentados, no todos los comunarios tienen acceso al piso de la Puna y no todas las comunidades acceden a los pisos de Valle y Cabecera de Valle. De modo que las restricciones económicas son diferentes, así como las respuestas migratorias. En las comunidades que no tienen acceso a tierras en la Puna, la tendencia es a pensar en migraciones definitivas, debido a la severidad de la erosión. En tanto que en las comunidades que tienen acceso a la Puna, la tendencia es de una migración temporal.

Hacia el año 2004 los precios de los minerales comenzaron a subir y, con ello, la reactivación de la minería, pero en condiciones de trabajo distintas. En los 10 años de recesión los parajes de la empresa estatal fueron cedidos a cooperativas mineras, constituidas por ex obreros mineros y en base a capital social. Esto supuso un régimen de bajísima inversión, autoexplotación y escasas medidas de seguridad. A medida que los precios fueron mejorando, la actividad económica se fue recuperando. Se incrementó el comercio y la construcción y Llallagua y Uncía no sólo recobraron población, sino que crecieron.

¹⁷ Siglas en inglés del Grupo Intergubernamental sobre Cambio Climático de la Convención Marco de las Naciones Unidas sobre el Cambio Climático.

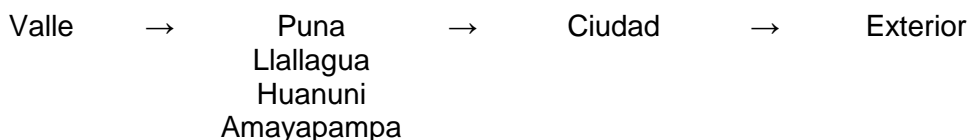
Los Destinos

En el Taller de Mapeo de las migraciones se identificaron como destinos principales:

DESTINO	FINALIDAD
Ciudad de Cochabamba	Albañil
Llallagua	Minería, Albañil, Comercio y Estudios
Huanuni	Minería
Ciudad de Santa Cruz	Albañil. Otros trabajos

Como se puede apreciar, los destinos de la migración son urbanos y no se registran migraciones actuales hacia áreas rurales. Los participantes indicaron que las migraciones hacia las áreas rurales como el Chapare (Cochabamba), San Julián (Santa Cruz) y Yucumo (Beni) corresponden a las migraciones de los años '80 y '90.

También se indagó sobre las migraciones al exterior. Se señalaron como destinos Argentina, España y Chile. Sin embargo, se señaló que las migraciones al exterior no se producen desde el ayllu o comunidad sino desde alguna ciudad. Se estableció el siguiente circuito:



Este circuito muestra el proceso de ahorro o de juntar dinero suficiente para migrar al exterior.

Quienes migran

Grupo 1: Adultos	Grupo 2: Jóvenes Varones	Grupo 3: Jóvenes Mujeres ¹⁸
Llallagua. Minería hombres de 25-50 años	Hombres jóvenes migran a la mina. Desde los 15 años pueden trabajar	Hombre y Mujer, edad 14 a 18, a Cochabamba, S. Cruz, Oruro, La Paz, Yungas
Llallagua. Estudio jóvenes de 18-20 (más hombres)	Empiezan a migrar desde los 10 años	Adultos (padres de familia) Cochabamba, Oruro, Yungas
Cochabamba. Jóvenes hombres 15-45 años	Las mujeres también que se van más de diez años a la ciudad de Cochabamba y Oruro	Madres tejen camas, aguayos. Llallagua, Oruro, Huanuni. Van después de la siembra y después de la cosecha
Cochabamba mujeres jóvenes. 15-30 años. Trabajo doméstico	Los jóvenes van la mayor parte a las ciudades, a trabajar de construcción, maestros, contra maestros, ayudantes	Khari Warmi salen a Oruro a pastar llama por 3 a 6 meses, después de Todos

¹⁸ Estas categorías responden a los criterios culturales definidos por los propios indígenas en el proceso del estudio. El término joven hombre/mujer en quechwa o aymará se denomina *lloqallaimilla* y se refiere a aquellas personas solteras y que son dependientes. El término adulto se denomina *jaqi* en aymará y *runa* en quechwa y hace referencia a las personas casadas que asumen responsabilidades con la comunidad.

		Santos. Llegan antes de carnaval
Santa Cruz. Hombres y mujeres a partir de 18 años. Más hombres	En la familia los padres migran con más frecuencia	Jóvenes trabajan de albañiles en vacaciones
Oruro. Jóvenes de 18-45 años	Migran las personas con menos recursos	Jóvenes mujeres. Domésticas en vacaciones o después de la siembra. Llegan a cosechar
	Salen los jóvenes bachilleres, pero como no hay orientación en la comunidad, van a trabajar como ayudante albañil (varones), vendedoras empleadas (mujeres)	
	Algunos salen con becas a estudiar después del bachillerato (18-25 años) en la universidad (Llallagua). Estudios de larga distancia	

Acá es recurrente la referencia a la migración de los jóvenes, lo cual puede estar marcando una nueva tendencia generacional para las migraciones. Esto tiene lógica, en la medida que con la escasez de tierras, producto de la erosión principalmente, los jóvenes van quedando cada vez más excluidos del acceso a la tierra.

Las causas

P	Grupo 1: Adultos	Grupo 2: Jóvenes Varones	Grupo 3: Jóvenes Mujeres
1	La tierra no nos alcanza	Falta de economía dentro de la familia Hay producción pero sólo para consumo. No alcanza para venta, educación, ropa	Las jóvenes van por falta de recursos económicos para sus estudios
2	Poca producción	Se gana muy poco de la venta de productos y animales	Las jóvenes necesitan ropa, por eso migran
3	Desastres naturales Helada Granizada Sequía Lluvia torrencial	Hay años de sequía y granizada que afectan al valle	Por falta de tierra para producir
4	Subsistencia	Antes las tierras eran más grandes. Ahora son más pequeñas y no alcanzan para la familia	Los padres, madres migran porque falta dinero, ropa
5	Desnutrición	A veces los jóvenes se quedan huerfanitos. Esto es por falta de economía, atención médica, alimentación	Poca producción, sólo para autoconsumo
6	Occidentalización	Antes no hacía falta riego, la lluvia acompañaba. Ahora por el cambio climático, hace falta.	La tierra está erosionada a causa del agua, manejo del suelo

		También echamos químicos Somos más dependientes de la ciudad	
7			Heladas, granizadas, mata la producción

Las causas para la migración más citadas por los grupos se refieren a los temas ambientales y climáticos, que reflejan la inestabilidad de la producción agrícola. La introducción de la necesidad de dinero responde a la necesidad de los jóvenes de procurarse medios de vida, ya que el agro no los puede contener.

Sin embargo, la importancia que le asignan a las causas varía por cada grupo. En el grupo de adultos, las causas están relacionadas con la producción: la tierra, la productividad y los factores climáticos. En los grupos de jóvenes varones y mujeres, la prioridad está puesta en “la falta de economía”. Esta frase refleja la presión económica a la que están sometidos los jóvenes. Por una parte, están limitados en el acceso a la tierra y, por los factores climáticos y ambientales, la productividad es baja. Por otra parte, refleja que la producción no es lo suficientemente rentable para satisfacer sus necesidades de consumo: ropa, radio, MP3 y estudios.

Los efectos

Grupo 1: Adultos	Grupo 2: Jóvenes Varones	Grupo 3: Jóvenes Mujeres
Abandono de los hijos Abandono de los padres	La gente que migra, cuando vuelve ya no quiere comer papas y chuño, quieren otra clase de comida ... Tienen otra mentalidad	Las que migran por un tiempo corto mejoran su casa
Los hijos dejan de estudiar	La gente se acostumbra a otro estilo de vida. El trabajo en la ciudad es más suave, más limpio Sólo quieren agarrar dinero, modas, ropas Ya no valorizan su cultura originaria (vestimenta, música, baile)	Algunas jóvenes después de migrar, no valoran a su familia, pierden su cultura, su estudio
Mejora la alimentación y la vestimenta	Quieren reproducir en la comunidad la cultura de la ciudad	Algunas jóvenes no quieren hablar su lengua originaria. Hablan más el castellano
Mejora la conducta	Se invierten los ahorros en la comunidad, mejora la vivienda, se compran tierras	Los padres, madres, cuando migran traen dinero, alimentos, ropa para la familia
Pérdida de jóvenes (3% de jóvenes no regresa)	Los niños se crían solitos, sin el cuidado de los padres que han migrado. También los niños que migran no encuentran trabajo y aprenden a robar. Se quedan traumatizados	Las que migran y vuelven de muchos años, refinadas, orgullosas. Ya no respetan la estructura del ayllu
Cambio de vestimenta.	No hay disciplina. No se respetan	Traen otras culturas

Aumenta necesidad de dinero y viajes a la ciudad	las autoridades, la jerarquía, la estructura social tradicional	
Pérdida de conocimientos y saberes ancestrales		Algunas abandonan la familia

En el análisis de los efectos, se citan efectos negativos y positivos. Los negativos están referidos a los cambios culturales que provoca la migración y que, en general, ni las familias ni las comunidades saben cómo manejar. Otro efecto negativo es el abandono, en algunos casos, de los hijos y, en otros, de los padres. Acá cabe introducir un elemento de análisis y es que a raíz de la sequía de 1983 y la consecuente hambruna y migración masiva, ciertos lazos comunitarios de solidaridad se han roto. De tal manera que los temas de abandono que antes eran soportados por la comunidad, ahora ya no lo son.

Existe también una percepción diferenciada, generacional y por género. El grupo de adultos pone énfasis en la atención de los hijos, en los temas de abandono y de educación. Los grupos de jóvenes varones y mujeres hacen énfasis en los cambios del estilo de vida y la asimilación a los patrones de vida de la ciudad, en el caso de las mujeres, además hacen referencia a los efectos sobre la familia.

Entre los efectos positivos se citan la mejora de la alimentación y de la vivienda. Durante el trabajo de campo se pudo establecer que estos impactos pueden ser relativos. En materia de alimentación, se refiere a la incorporación a la dieta de alimentos de origen industrial como el fideo, el arroz y pescados enlatados (sardina y atún) que, si bien ayudan a la comida diaria, no representan incremento nutritivo. En lo referente a la vivienda, la innovación más importante es el techo de calamina metálica, que no necesariamente representa una mejora sustancial en la vivienda.

De igual modo, las percepciones generacionales y por género sobre los efectos positivos son diferenciadas. En el caso de los adultos, se valora la mejora de la alimentación, aunque como ya se ha explicado, se refiere más a la existencia de alimentos antes que a una mejora en la calidad de la alimentación. Las mujeres jóvenes valoran las mejoras de la vivienda, que es coincidente con su preocupación respecto de los efectos negativos sobre la familia. En cambio, los varones jóvenes no encuentran ningún efecto positivo en la migración.

Se intentaron priorizar los efectos, pero no fue posible. Tampoco fue posible establecer el peso de los efectos positivos y negativos. El sentimiento es ambiguo: de un lado, no están conformes con los cambios que produce la migración en la vida comunitaria y, de otro, sienten que la migración les resuelve sus temas de subsistencia.

Durante el trabajo de campo, se recibió la información de la presencia de 'vinchuca' (*Triatana infestans*) - vector del 'Mal de Chagas'- en los pisos de valle y cabecera de valle que, por el incremento de la temperatura, está migrando hacia zonas cada vez más altas.

La migración actual en El Municipio de San Julián

El proceso de la 'colonización' de estas tierras fue arduo y difícil. Los primeros asentamientos se hicieron bajo la política estatal de 'colonización dirigida': un sistema promovido y asistido por el Estado, a través del Instituto Nacional de Colonización, que incluía capacitación, traslado en camiones, alimentación hasta la primera cosecha, servicio

de salud primario, herramientas de trabajo y la titulación de la parcela. No obstante este apoyo, muchos no pudieron adaptarse a las nuevas condiciones ambientales y desertaron. Se calcula que aproximadamente el 60% de los colonos abandonaron el proyecto en el primer año.

La mayor parte de los primeros colonos eran quechuas de los departamentos de Potosí, Oruro y Cochabamba, de climas más fríos y áridos. Su adaptación al nuevo medio fue tormentosa. “Las picaduras de los mosquitos nos dejaban heridas.” “Enfermábamos con diarrea.” “El agua era insana”. Habilitar una parcela para cultivo representaba un trabajo al que no estaban acostumbrados. Por lo general, se habilitaba un terreno de media hectárea. El trabajo era mancomunado. Debían cortar árboles centenarios de troncos muy gruesos. “Hacheábamos días y días.” “Después, teníamos que quemar”. La siembra del arroz se hacía manualmente.

San Julián en los años '60 era un lugar con muy poco acceso. Era una selva amazónica tupida. Existía un camino carretero de penetración que era de tierra y transitable sólo en la época seca. También había algunas brechas abiertas por los madereros que explotaban el bosque. En los inicios, el único transporte eran los ‘tronqueros’ (camiones que transportan las troncas), de modo que los colonos se movilizaban ocasionalmente en este transporte sobre las troncas. Esta dificultad impidió que muchos de los migrantes mantuvieran relación con su lugar de origen y la migración se consolidara como definitiva.

En los años '70, el Instituto Nacional de Colonización realizó nuevos asentamientos. Con el tiempo, los colonos pudieron ofertar arroz al mercado y se creó una feria en la zona a la que concurrían comerciantes rescatistas. Poco a poco fue generándose una economía comercial local.

En los años '80, comenzaron a llegar las oleadas de migrantes espontáneos, producto de la sequía de 1982/1983. Para ellos el proceso de asentamiento fue más dramático, pues no contaban con ningún apoyo del Estado. También en este período el Estado formuló el “Proyecto Tierras Bajas del Este”, que buscaba ampliar la frontera agrícola con el cultivo de la soja, para lo cual había que fomentar un sector agroindustrial. Con este proyecto, se comenzó a construir la carretera.

En los años '90 y los primeros años del Siglo XXI llegó la última oleada de migrantes. Para ellos el proceso de asentamiento fue menos dificultoso, pues las condiciones habían mejorado sustancialmente. Comenzó el auge de la economía de la soja, se construyó la carretera asfaltada, la feria semanal se transformó en un mercado diario y el transporte funcionaba cotidianamente, lo que permitía el abastecimiento de productos. En esta década comenzaron a instalarse los empresarios agroindustriales, bolivianos y brasileros, y también las colonias menonitas, con esto, se abrió y dinamizó el comercio de la propiedad agraria. El centro ferial se fue convirtiendo en un centro poblado. Se instalaron casas comerciales, agencias de servicios financieros, se fundó la cooperativa de agua, se creó una Normal Superior y se abrió una filial de la Universidad Autónoma Gabriel René Moreno. En 1999 se creó el Municipio de San Julián y, a partir de ello, se inició un proceso de urbanización.

La economía de los colonos mejoró sustancialmente con la producción de soja. Esto les permitió diversificar sus actividades hacia el comercio, el transporte y la venta de comidas en restaurantes.

Así, el municipio de San Julián constituye un poderoso polo de atracción para distintos tipos de migrantes. La calidad de sus suelos, aptos para agropecuaria intensiva, fue lo que principalmente permitió el crecimiento de la economía agro exportadora de la soja. En este sentido, existen diversas categorías de migrantes:

Colono Campesino

Esta categoría está constituida por población migrante boliviana proveniente de las tierras altas de occidente (Puna, Altiplano y Valles Interandinos), de los departamentos de Potosí, Chuquisaca, Oruro y Cochabamba. Además de su origen, esta categoría se caracteriza por su forma de apropiarse la tierra. Generalmente es una apropiación colectiva, en base a comunidades denominadas colonias. En cada colonia la tierra está distribuida en parcelas iguales de 50 has. Existen dos tipos de colonos: aquellos que son producto de programas estatales y aquellos que se asentaron de manera espontánea. Estos asentamientos se realizaron en el período 1968-1992¹⁹.

Gran parte de los campesinos colonizadores vinieron de Potosí (6.288 personas) y Chuquisaca (7.469 personas), donde los niveles de vida eran aún más bajos. Así que desde el punto de vista de los colonizadores, San Julián probablemente fue una mejor opción.

Menonitas

Comenzaron a llegar a Bolivia desde 1956. La política de ese tiempo estaba orientada a poblar el 'oriente' boliviano, principalmente el departamento de Santa Cruz. Por ese tiempo también se promovieron asentamientos de japoneses y luego de rusos ortodoxos.

Los primeros menonitas vinieron de Alemania. Luego, de Estados Unidos, México, Paraguay, Belice y Brasil. Actualmente, existen unas 27 colonias menonitas que ocupan unas 500 mil has en todo el oriente boliviano. No se tiene información exacta sobre el número de colonias, población y superficie que ocupan en San Julián, pues tienen una dinámica inmigratoria muy acelerada, así como de compra de tierras.

Entre las varias particularidades, los menonitas se caracterizan por desarrollar una agricultura intensiva en toda la superficie de sus parcelas, de modo que deforestan los terrenos en su totalidad. Por lo general agotan la tierra con rapidez, lo que los conduce a moverse a nuevas tierras a las que acceden sea por la compra o por el alquiler. Esta práctica ha conducido a que los menonitas compren pero, por lo general, alquilen las tierras de los campesinos colonizadores de San Julián.

Hacia 1990 los menonitas producían el 50% de la soja que se exportaba. En la actualidad su participación se ha reducido a 25% debido a la irrupción de otros actores en el escenario productivo, como los empresarios.

¹⁹ En general el proceso de reforma agraria representó el acceso gratuito a la tierra para todas las categorías de propietarios (pequeños, medianos y grandes). Sin embargo en los procesos de colonización el Instituto Nacional de Colonización tomó la decisión de cobrar un valor simbólico a los beneficiarios de los proyectos de asentamientos humanos, ya que éstos se realizaban con asistencia estatal. En el caso de los asentamientos espontáneos, se constituía el asentamiento por cuenta propia en tierras fiscales y luego tramitaban su legalización y debían pagar, también, el valor simbólico por la tierra. También existen algunos colonos que accedieron a la tierra vía la compra de otro colono, sin embargo esta no era una práctica habitual.

Empresarios

El sector empresarial en la zona de San Julián, se ha constituido a partir de 1990. Hacia 1980, el Gobierno Nacional formuló el programa conocido como “Proyecto Tierras Bajas del Este”, en el que se diseñó una propuesta productiva agro exportadora en torno al cultivo de la soja. Las tierras identificadas constituían las mejores tierras del país. Inicialmente se estimuló la distribución de tierras a ‘empresarios’ en el municipio de Pailón. Luego la dinámica continuó expandiéndose hacia los municipios de Cuatro Cañadas, San Julián, San Ramón, El Puente y Ascensión de Guarayos.

El sector empresarial tiene muy diversos orígenes, pero el grueso está constituido por empresarios bolivianos procedentes del departamento de Santa Cruz y de otros departamentos de Bolivia. Por lo general, accedieron a la tierra de manera gratuita a través de los mecanismos de reforma agraria o la simple apropiación de hecho. También hay empresarios provenientes de Brasil y Argentina, que accedieron a la tierra por la compra a los empresarios bolivianos.

Este sector empresarial introdujo la mecanización del agro y puso en marcha el modelo agro exportador de la soja. Emplea a 3.700 trabajadores agrícolas. Sus sistemas de cultivo son intensivos y de grandes extensiones. Se pueden encontrar plantaciones entre las 5 mil has y las 15 mil has. Realizan desmontes masivos de miles de hectáreas e incorporan una gran cantidad de insumos, entre fertilizantes químicos, herbicidas y pesticidas, y actualmente han incorporado semillas transgénicas. Al igual que los menonitas, también agotan el suelo en pocos años. Venden la tierra agotada o la transforman en pastizales para la cría de ganado bovino, luego compran nuevas tierras.

Desde el punto de vista ambiental y de cambio climático, estas prácticas agropecuarias empresariales y menonitas, constituyen el sector que ocasiona la mayor deforestación y los mayores aportes de gases de efecto invernadero.

La Urbanización en Proceso

A partir de la década del '90, el municipio de San Julián comenzó un proceso de urbanización sobre la base de la feria local que fundaron los colonizadores en 1968. La creciente economía de la soja requirió cada vez mayores servicios y con ello el comercio. En la actualidad San Julián cuenta con un centro poblado en el cual conviven familias de campesinos colonizadores, con migrantes que no tienen actividad agropecuaria. Los campesinos colonizadores han ampliado sus actividades económicas hacia el comercio de bienes y alimentos. También al transporte local e interprovincial tanto hacia la ciudad de Santa Cruz como hacia las localidades de San Ramón y San Javier, dos centros urbanos también dinámicos. Estas actividades, sobre todo el transporte, han representado una oportunidad de empleo para la población joven.

Como en cualquier proceso de urbanización, el centro poblado convoca a inmigrantes de diferentes puntos del país que realizan, por una parte, actividades comerciales independientes y de servicios. Por otra parte, existe una población que no es permanente, de trabajadores asalariados, que concurren por temporadas a los trabajos agropecuarios en las fincas menonitas y empresariales.

En San Julián también se han instalado servicios de educación superior, filiales de la Normal Superior (formación de maestros de escuela) y de la Universidad Autónoma Gabriel René

Moreno de Santa Cruz. Esto ha convocado también a jóvenes estudiantes de municipios vecinos.

Mapeo de las migraciones a San Julián y desde San Julián

El trabajo exploratorio sobre migración se realizó con los campesinos colonos que se asentaron en el lugar mediante programas estatales de colonización dirigida.

Se identificó que en la zona se registran dos tipos de procesos migratorios. Por una parte la inmigración y por otra la emigración. En consecuencia, se realizó un doble mapeo de migraciones: uno sobre el origen de los habitantes y otro sobre los destinos de las emigraciones.

La inmigración a San Julián

Con relación al origen de los inmigrantes, éstos son mayoritariamente de los departamentos de Potosí y Chuquisaca. Los de Potosí provienen, en orden de importancia, de la parte central del departamento, del sud y del Norte de Potosí, de las provincias Tomás Frías, Cornelio Saavedra, Nor Chichas, Quijarro, Linares, Chayanta y Charcas. Los de Chuquisaca provienen de la parte central del departamento, de las provincias Zudáñez, Yamparáes y Tomina. Todos estos lugares se caracterizan por estar en la zona de influencia de los procesos de erosión y desertificación.

Los flujos migratorios hacia la zona, si bien comenzaron en 1968, con el primer asentamiento realizado por el Instituto Nacional de Colonización (INC), la mayor afluencia se produjo desde 1974, bajo programas de colonización dirigida. A partir de 1985 se produjo un flujo de colonización espontánea.

Los procesos de asentamiento bajo programas estatales de colonización dirigida comprendían, primero, una ración de alimentos hasta la primera cosecha, la posesión de la parcela con un campo desmontado para la construcción de la vivienda y la primera siembra, semillas de arroz y herramientas para el cultivo. En la medida que los colonos provenían de diversas comunidades, el INC jugó un rol articulador para la organización del trabajo y la cooperación mutua en el asentamiento. Aún así, muchos de los colonos no lograron acostumbrarse a las nuevas condiciones ambientales: calor, mosquitos y otros insectos, víboras y otros animales de la selva; y abandonaron sus parcelas, algunos temporalmente, otros definitivamente.

Los asentamientos espontáneos, en cambio, no tuvieron ningún tipo de apoyo estatal ni privado. Por ello las condiciones de estos colonizadores fueron mucho más difíciles, registrándose mayor incidencia de desnutrición, morbilidad y mortalidad.

Cuando se mencionan las causas que originaron su migración hacia San Julián se citan fenómenos ambientales como la erosión y la falta de tierra, así como fenómenos climáticos como la sequía y las heladas, que hacen imposible la agricultura.

El balance del asentamiento en San Julián es positivo. En un primer momento resolvió los temas de subsistencia, y en la actualidad les permite diversificar su economía. Lo negativo fue el haber dejado su cultura. El cambio a San Julián representó la pérdida paulatina de sus valores culturales, de su música, su comida y su vida comunitaria.

Los que migraron bajo el sistema de colonización dirigida fueron principalmente familias. Primero se fue el padre de familia. Luego de un tiempo (casi un año después) se trasladaban la madre y los hijos. En el caso de jóvenes solteros, luego de la primera cosecha retornaban a sus comunidades de origen para conseguir pareja.

Las visitas a los parientes y la comunidad de origen se realizan cada año, para la fiesta. Sin embargo, con el paso del tiempo son cada vez más espaciadas, hasta que se corta definitivamente la relación. Estos migrantes no envían recursos a sus comunidades de origen. Los hijos, por lo general, visitan a sus abuelos una o dos veces. De modo que las migraciones a San Julián se convierten en definitivas y en ruptura con sus comunidades de origen.

Emigración de San Julián

Con relación a las emigraciones, en el mapeo se identificaron como destinos más importantes Argentina y España y, como destinos secundarios Estados Unidos, Brasil, Chile y la ciudad de Santa Cruz de la Sierra (capital del departamento).

En el caso de las migraciones hacia Argentina, se trata de migraciones temporales. Generalmente una vez al año van a trabajar en la cosecha de hortalizas o en la construcción. Señalan que a veces se desplazan familias enteras, pero por lo general se trata de migraciones de jóvenes, hijos de campesinos colonizadores. La expectativa de los jóvenes es reunir dinero para comprar una motocicleta o un auto para dedicarse al transporte, que es una opción de empleo.

En el caso de España, como en los otros países más lejanos, la migración es por varios años a realizar diversos trabajos. Estos migrantes envían remesas a su familia y la expectativa es ahorrar dinero para emprender algún negocio propio, sea en San Julián o en Santa Cruz.

En el caso del movimiento a la ciudad de Santa Cruz, la migración es también de largo plazo. Se hace para realizar trabajos en la construcción y, en el caso de las mujeres, trabajo doméstico. Sin embargo, el hecho que la ciudad queda a tres horas de San Julián, hace que esta migración no represente ningún conflicto.

Por otra parte, existen también movimientos de población joven, por razones de estudio, hacia la ciudad de Santa Cruz de la Sierra (capital del departamento). Asimismo, producto de becas de estudios, varios jóvenes están estudiando en Cuba y Venezuela. Por lo general, estos movimientos por estudios se convierten en un mecanismo para migraciones definitivas, pues los profesionalizados generalmente no encuentran trabajo en San Julián.

Ahora bien, es curioso que en una zona como San Julián, donde por lo menos por ahora, no tienen problemas con los medios de vida y los temas de subsistencia están resueltos: están sobre una carretera asfaltada, a 3 horas de la ciudad capital del departamento, con un comercio cotidiano y articulados al circuito agro exportador de la soja lo que les garantiza los ingresos más altos del área rural de Bolivia, los jóvenes tengan que migrar para obtener ingresos.

La problemática de los jóvenes parece tener relación con que no tienen acceso a recursos ni a la tierra. Los dueños de la tierra son sus padres, que viven, trabajan, toman las decisiones y deciden sobre el destino de los ingresos por la actividad agropecuaria. El ingreso al circuito agro exportador de la soja, si bien por una parte ha representado una opción para resolver

los temas de subsistencia, por otra parte ha representado un proceso de endeudamiento para poner en marcha el cultivo. Antes, con la producción de arroz para el autoconsumo cada colono habilitaba entre 1 y 5 has en base al trabajo familiar. En cambio con la soja se trata de habilitar 50 has, lo que significa que deben incorporar capital, maquinaria e insumos a una escala para la cual no estaban preparados. Esto implica un proceso de endeudamiento y a la vez, una necesidad de expansión, pues producir con maquinaria en 50 has resulta ineficiente. Los colonos consideran que la superficie ideal sería de 150 has.

Políticas públicas, migración y cambio climático

Política y Política Pública

Aunque el concepto de 'política pública' es aún polémico, en general las definiciones se refieren a la acción continua y progresiva del Estado, orientada a atender asuntos y resolver problemas relacionados con la provisión, distribución y redistribución de 'bienes comunes' y recursos. Se priorizan en una agenda pública, construida en una interacción colaborativa o participativa entre el Estado y la Sociedad, con la finalidad de lograr cambios o mejoras en el corto, mediano y largo plazo.

El arte de la política pública está en la construcción del 'espacio' de deliberación, diálogo y negociación Estado/Sociedad, también denominada la 'esfera pública.' En ella se establece la agenda pública a partir de iniciativas estatales y sociales y los actores son instituciones del gobierno y organizaciones sociales. Para ello es necesario que exista un contexto democrático abierto, con instituciones permeables a la participación ciudadana y al escrutinio público, y voluntad política por parte de los actores, principalmente del Estado, para asignar recursos a los temas de la agenda pública. La agenda pública está librada a un juego dialéctico de intereses respecto de la distribución de los bienes públicos. El destino de los recursos públicos es, en este sentido, un producto histórico y evolutivo. El Estado, en la medida que su principal interés es la 'reproducción del poder', procura la mayor autonomía posible respecto de la sociedad y ésta, a su vez, procura la mayor participación posible en las decisiones del Estado. Este juego se regula a través del sistema político. La mayor o menor autonomía del Estado depende de la fortaleza del sistema político, de la capacidad de mediación de las organizaciones políticas y de la legitimidad del gobierno. Este último aspecto a su vez está relacionado con la efectividad de sus acciones, con la capacidad estatal para dar respuesta a los problemas y necesidades de la Sociedad. En este sentido, no todas las acciones del Estado pueden ser catalogadas como política pública. Las acciones del Estado en uso de su autonomía son simplemente políticas estatales o gubernamentales.

Una vez tomada la decisión, la política pública debe implementarse. Aquí se conforma un segundo nivel de decisiones que tienen relación con la eficacia estatal. Por una parte, la acción estatal es limitada porque: i) está sujeta a reglas, normas y procedimientos; ii) los recursos (tiempo, dinero y personal) no son suficientes para atender todos los problemas con la misma intensidad, de modo que se deben establecer prioridades. Por otra parte, está sujeta a muchas coordinaciones y articulaciones para lograr los fines. Puesto que el Estado tiene una institucionalidad con especialidades (ministerios, empresas, programas), niveles (gobierno nacional y gobiernos regionales y locales) con competencias y jurisdicciones distintas, ninguna instancia trabaja sobre todo el problema, sino sobre una parte. En consecuencia, la acción estatal es siempre una acción colectiva y cooperativa entre distintos actores institucionales, lo que también genera problemas de gobernabilidad.

Política Pública en Bolivia

Este concepto, aplicado al caso boliviano, puede ser ubicado en un momento histórico, coincidente con el cambio de un modelo de 'administración pública' a un modelo de 'gestión pública', producido desde 1985, a partir de la adopción del modelo neoliberal. Esto no elimina la posibilidad de aplicarlo también a momentos especiales como el proceso de la Revolución Nacional (1952-1964), interregno en el que hubo una gran participación popular en la definición de los grandes y pequeños temas de la vida nacional. En los periodos anteriores a la Revolución Nacional y posteriores, hasta 1983, se alternaron gobiernos plutocráticos y autocráticos con dictaduras militares.

En 1983, Bolivia recuperó su institucionalidad democrática, luego de un período de dictaduras militares (1964-1983). Al mismo tiempo comenzó a manifestarse una profunda crisis económica, producto de la caída de los precios del estaño que, por entonces, era la principal fuente de ingresos del Estado. Esto, combinado con una enorme deuda externa (herencia de las dictaduras), cuyo servicio significaba destinar el 90% de los ingresos del Estado, provocó un proceso hiper-inflacionario (27.000%) que afectó profundamente la economía nacional. La crisis se arrastró sin solución hasta 1985, año en que el gobierno emitió un conjunto de medidas de *shock*, bautizadas como la Nueva Política Económica (NPE). Además de controlar la crisis económica, inauguró un nuevo modelo económico de corte neoliberal y, con esto, una nueva estructura del Estado que hasta ese momento funcionaba de manera centralizada y controlaba gran parte de la economía. Las características centrales más importantes de la NPE son: i) liberalización de la economía y los mercados, incluido el mercado laboral; ii) cambio del rol del Estado hacia una función normativa y reguladora y el 'achicamiento' del aparato estatal; iii) estabilización de los ingresos del Estado mediante impuestos; y, iv) transferencia de las empresas estatales al sector privado, incluidas las de servicios públicos. Como se puede apreciar, son lineamientos estratégicos a tono con el contexto internacional que promovían un modelo de gestión pública basado en la colaboración y subsidiaridad entre el Estado y el Sector Privado.

En el campo de la Sociedad, también se gestó una demanda de participación que puede ser leída en tres dimensiones: i) la participación democrática en la elección de las autoridades nacionales, regionales y locales; ii) la participación en la definición de los grandes temas nacionales, principalmente, en las decisiones sobre los recursos naturales no-renovables²⁰ y sectoriales; y, iii) la inclusión de los temas indígenas no sólo en la política pública, sino en la estructura del Estado a través del reconocimiento de su territorialidad y de sus formas ancestrales de gobierno.

El modelo se implementó vigorosamente en la década del '90, década en la que se privatizaron todas las empresas estatales. Pero también se introdujeron cambios fundamentales en la estructura del Estado, orientados a la descentralización administrativa, y se incorporaron los temas ambientales a la agenda estatal.

En materia de descentralización, una de las innovaciones más importantes en la estructura del Estado fue la denominada "Ley de Participación Popular" (1994)²¹ que instruyó la

²⁰ Uno de los temas más importantes fue, desde siempre, la gestión de los recursos naturales, principalmente, no-renovables (minerales e hidrocarburos). Este fue un punto de confrontación entre el Estado y la Sociedad, fundamentalmente porque los gobiernos autocráticos y plutocráticos se negaron a incorporar su tratamiento en la agenda pública.

²¹ Este fue el único cambio en el modelo neoliberal que fue ampliamente respaldado.

descentralización administrativa al nivel de la sección municipal²² y le otorgaba al gobierno municipal, entre otras competencias: i) planificar y administrar el desarrollo local con un sistema formal de participación ciudadana en la planificación y en la vigilancia del uso de los recursos públicos; y, ii) la provisión de servicios básicos y la infraestructura para los servicios de educación y salud. La expectativa fue lograr mayor eficacia en las acciones del Estado. Sobre todo, con relación a los temas de reducción de la pobreza, así como, preservar la autonomía del nivel central o nacional para ejecutar las privatizaciones de las empresas estatales.

En este momento se puede ubicar el inicio de procesos de toma de decisiones en base al sistema de la política pública. Se creó un sistema político municipal inclusivo que permitió descentralizar las decisiones y distribuir recursos de manera equitativa a todos los confines del territorio nacional. Con ello mejoró la eficacia (aunque no necesariamente la eficiencia) del Estado. Los problemas se sitúan más bien en los escasos recursos y en el plano operativo: i) en los métodos participativos para articular las demandas con la planificación y la vigilancia del uso de los recursos; ii) la administración de los recursos que tiene que cumplir un conjunto de normas y procedimientos no sólo del Estado sino, también, de la cooperación internacional; y, iii) las dificultades de coordinación entre el nivel central y los gobiernos municipales, tanto para articular las políticas, como para la provisión de recursos financieros. Esto implicaba muchas gestiones ante el nivel central y este a su vez ante la cooperación internacional, para lograr inversiones concurrentes. A esto se debe añadir que desde el nivel central se crearon los denominados 'programas nacionales' que funcionaban de manera descentralizada, con recursos de la cooperación internacional y que en muchos casos resultaron competidores de los gobiernos municipales. Este último punto es importante, pues agrega un ingrediente a la gestión de la política pública: la necesidad de concertación en el seno del Estado²³.

Otro de los aspectos que es necesario mencionar es que la estabilización de los ingresos del Estado a través de impuestos resultó insuficiente, incluso para financiar sus actividades regulares. El Estado recurrió a las Agencias de Cooperación Internacional multilateral y bilateral para financiar tanto una parte de sus actividades regulares, como la inversión pública. Todos los programas de la agenda estatal fueron cubiertos en un 80% con recursos de la cooperación internacional,²⁴ de modo que se creó una gran dependencia del financiamiento externo y las Agencias acabaron influyendo en las políticas, a partir de sus propios lineamientos.

²² Esta categoría de sección municipal es importante, puesto que hasta ese momento los gobiernos municipales se constituían solamente en base a los centros urbanos. La sección municipal, en cambio, implica un territorio urbano y rural que permitió la incorporación democrática de campesinos e indígenas, al menos en lo formal. Factores como la documentación personal continúan limitando su participación.

²³ Por ejemplo, los gobiernos municipales son competentes para invertir en microriego y muchas veces no contaban con los recursos para este fin. Por su parte, el Programa de Apoyo a la Seguridad Alimentaria (PASA) procedía (de acuerdo a sus propios mandatos y políticas) a financiar proyectos de microriego sin necesidad de consultar o coordinar con los gobiernos municipales, en este sentido, no solo que resultaba un competidor del municipio, sino que, además, restaba posibilidades a la planificación municipal y al financiamiento de los planes de desarrollo local. Esto condujo a que muchos de los gobiernos municipales deban realizar gestiones, también ante los programas nacionales.

²⁴ Los informes de la Unidad de Análisis de la Política Económica (UDAPE) estiman que los recursos provenientes de la cooperación internacional alcanzaron un promedio de USD 600 millones por año durante los últimos 15 años.

El proceso de descentralización y participación municipal dio respuesta parcial a la agenda social, pero circunscrita al nivel municipal. En cambio los temas nacionales quedaron fuera de la agenda pública, dando paso a una creciente presión social y conflicto que acabaron por constituirse en movimientos sociales cuestionadores del poder político. La declinación del modelo 'neoliberal' se debe principalmente a: i) la debilidad congénita de su sistema político que cada vez fue perdiendo legitimidad,²⁵ fundamentalmente porque los partidos políticos resultaron instrumentos de mediación poco idóneos y el Estado se volvió vulnerable a la presión social; ii) la aplicación dogmática de un modelo de colaboración y subsidiaridad en un contexto en que el sector privado nacional era reducido y débil, de modo que las empresas del Estado fueron transferidas a empresas transnacionales; iii) la limitación que se autoimpuso el Estado, de no intervenir en la economía, le hizo perder eficacia en la 'lucha contra la pobreza',²⁶ tema en el que se puso un gran énfasis para construir políticas públicas; y, iv) la falta de voluntad política para construir una agenda pública, lo que condujo a un marco de confrontación entre la Sociedad y el Estado.

A partir del año 2004 comenzó la crisis del sistema político. Los movimientos sociales tuvieron la capacidad de articularse en una organización política alternativa y en diciembre 2005 ganaron las elecciones con 54% del electorado, una victoria sin precedentes en la historia boliviana. Se conformó un gobierno *sui generis*: los movimientos sociales accedieron al poder político. Los temas centrales de este nuevo proceso se refieren a la participación social en todos los niveles del Estado, a la inclusión de lo indígena como parte de la estructura del Estado y al rol fundamental del Estado en la economía, a partir de la constitución de empresas públicas. Esto implicó el reordenamiento del Estado y la estatización de la economía en las áreas de recursos naturales y servicios públicos. Asimismo, todos los temas del Estado fueron puestos a la agenda pública y se realizó una Asamblea Constituyente que rediseñó la estructura del Estado y sus funciones. La nueva Constitución Política del Estado fue aprobada mediante Referéndum en febrero de 2009, de modo que está en pleno proceso de implementación.

Las características de la nueva institucionalidad son: i) Estado Plurinacional, incluye a todas las naciones y pueblos indígenas en la estructura del Estado; ii) Estado Participativo, reconoce la participación de la 'sociedad civil organizada' en todos los niveles e instituciones, en la planificación del desarrollo y en la definición de la 'política pública'; y, iii) Estado Descentralizado que reconoce dos niveles de gobierno: el Nivel Central constituido por cuatro órganos: Órgano Ejecutivo, Órgano Legislativo, Órgano Judicial y Órgano Electoral; y el Nivel Autónomico constituido por autonomías departamentales, municipales, indígenas y regionales. Todas tienen capacidad legislativa y ejecutiva. Para el funcionamiento de esta institucionalidad, se ha establecido una distribución de competencias. Toda esta institucionalidad está en proceso de reglamentación e implementación, de modo que será el marco institucional que rijan la política pública.

En materia ambiental, la década del '90 representó la incorporación sistemática de los temas ambientales en la agenda estatal, a través de la adopción del concepto de 'desarrollo sostenible.' En estos años se emitió toda la legislación vigente hasta ahora. El hito

²⁵ Entre 1985-2004, los gobiernos se constituían con menos del 35% del electorado. El último gobierno de este período se constituyó con el 21% del electorado. Esta escasa votación condujo a la conformación de coaliciones espurias sin contenido programático, que acabaron parcelando el aparato gubernamental.

²⁶ Los informes de UDAPE y del Programa de las Naciones Unidas para el Desarrollo, expresan que entre 1990-2005 la pobreza se ha incrementado y la brecha rico/pobre se ha ensanchado.

fundamental fue la Ley del Medio Ambiente (1992). Luego, la Ley Forestal y la Ley del Instituto Nacional de Reforma Agraria (1996), que incorporan normativas sobre el uso sostenible de tierras y bosques. Se estableció el Sistema Nacional de Regulación de los Recursos Naturales Renovables y se estructuró el Sistema Nacional de Áreas Protegidas.

Es también en esta década que se incorporan los temas referidos al cambio climático. Se creó el Programa Nacional de Cambios Climáticos (1994), dependiente del Ministerio de Desarrollo Sostenible y Medio Ambiente. Ese mismo año se refrendó el documento de la Convención Marco sobre el Cambio Climático, se realizó el inventario nacional de emisiones de gases de efecto invernadero, en el que se establece que la mayor parte de las emisiones de CO₂ y Metano tienen su origen en la agropecuaria y, finalmente, se refrendó el Protocolo de Kyoto (1998).

A partir de 2006, en la organización del gobierno el tema ambiental aparece sectorializado. Se ha creado un Ministerio de Medio Ambiente y Agua, separado del Ministerio de Planificación del Desarrollo, lo que plantea la eterna discusión de cómo transversalizar los temas ambientales. Este diseño institucional representa también una limitación a la construcción de políticas públicas. Asimismo, representa una limitación en la producción de consenso en el seno del Estado, en su articulación con los niveles descentralizados para la ejecución de las políticas. En la estructura institucional, el Programa Nacional de Cambios Climáticos juega un rol de asesoramiento a los niveles de decisión del gobierno nacional, antes que de un organismo ejecutor de la política.

Políticas sobre Migraciones

Casi desde la constitución de la República de Bolivia (1825), una de las preocupaciones del Estado fue el poblamiento del territorio nacional. Ya en 1826 se fijó como 'zona de colonización' el piedemonte de la Cordillera Oriental y se estableció un sistema de bonificaciones o premios a quien lograra asentar un habitante por Km². Sin embargo, esta política no tuvo éxito. Los flujos migratorios se orientaron hacia las ciudades y los centros mineros. En la segunda mitad del Siglo XIX, se registraron movimientos migratorios hacia el norte del país, al departamento de Pando, movidos por el auge de la extracción de caucho. Esto implicó el traslado casi forzoso de población indígena Chiquitana, Guaraya y Ayorea del departamento de Santa Cruz y Tacana del departamento de La Paz, en calidad de semi-esclavos. Asimismo, la economía del caucho atrajo inmigrantes extranjeros, principalmente alemanes, que se ocuparon de las cuestiones administrativas y realizaron algunas inversiones en Santa Cruz, en la ganadería y el cultivo de la caña de azúcar. Luego que la economía del caucho declinó hacia mediados del Siglo XX, la zona se despobló.

En 1942 el Gobierno contrató una misión internacional que formuló un plan de desarrollo nacional, conocido como Plan Bohan (por el jefe de la misión), cuyos principales planteamientos fueron la sustitución de importaciones, la diversificación económica y "la marcha al oriente." Esto suponía la apertura de un camino carretero desde Cochabamba hasta Santa Cruz, la organización de asentamientos en el oriente, la distribución de tierras y el fomento a la formación de un sector empresarial agroindustrial que iniciara una economía dinámica, principalmente a partir de la producción de azúcar.

Es importante entender que en esa época Bolivia era un país casi sin vertebración caminera. La principal vía de integración unía las ciudades de La Paz, Oruro y Cochabamba y un ferrocarril que además de unir estas tres ciudades, conectaba el país con Arica, Chile, en la

costa del Pacífico, para facilitar la exportación de minerales. Toda la vertebración caminera se desarrolló en función de la explotación minera, primero de la plata y luego del estaño.

En 1952, se produjo la Revolución Nacional. Una insurrección popular obrera y campesina, puso fin a más de un siglo de dominio oligárquico. Este se basaba en los enclaves mineros y en la hacienda. No lograron (o no quisieron) integrar a los indígenas a la vida nacional ni desarrollar otras áreas de la economía y el comercio, como la industria de transformación. Programáticamente, la Revolución Nacional se basó en el voto universal, la nacionalización de las minas, la reforma agraria, la reforma educativa y el desarrollo industrial.²⁷

En este contexto, los gobiernos de la Revolución Nacional (1952-1964)²⁸ retomaron las propuestas Bohan y pusieron en práctica la 'marcha al oriente.' Concretaron la carretera Cochabamba-Santa Cruz y, en el marco de la reforma agraria, abrieron la distribución de tierras y programas de 'colonización dirigida' y semi-dirigida. Uno de los objetivos de la reforma agraria fue evitar la migración del campo a la ciudad. Intentaron sustituir este flujo por migraciones campo-campo, a través de la distribución de tierras y los programas de colonización. Esta política tuvo cierta eficacia, pero no logró cambiar el flujo de las migraciones hacia las ciudades. Paradójicamente, la política de desarrollo y diversificación industrial requería cada vez más fuerza de trabajo. Bajo los programas de colonización se logró asentar aproximadamente 6 mil familias en 2 millones de hectáreas durante el período 1969-1992. Sin embargo, los proyectos de colonización comenzaron a declinar a partir de 1986, año en que se inauguró el modelo neoliberal. A partir de este año, el INC sólo se dedicó a administrar los trámites de asentamientos espontáneos que le llegaban.

A principios de la década del '90, se puso de manifiesto la crisis del proceso de reforma agraria. Se habían manifestado distorsiones en la distribución de tierras. La tierra estaba nuevamente concentrada en pocas manos. Al mismo tiempo, la aparición de un mercado de tierras se convirtió en un gran incentivo para la apropiación de tierras con fines especulativos y en un motor de nuevas migraciones. Las instituciones de reforma agraria perdieron el control sobre las tierras y se detectaron irregularidades administrativas. El Gobierno decidió la moratoria del proceso agrario hasta 1996, cuando se promulgó una nueva ley agraria. En esta nueva ley se menciona que el nuevo Instituto Nacional de Reforma Agraria tiene la competencia para realizar programas de asentamientos humanos en tierras fiscales.

Sin embargo, la preocupación estatal fue sobre un tipo de migraciones: las orientadas a las áreas de colonización con la finalidad del poblamiento territorial. Las otras migraciones, por

²⁷ Hasta 1952, sólo votaban los hombres que sabían leer y escribir y que tuvieran un determinado ingreso calificado por el Estado. Las mujeres, los analfabetos y los campesinos e indígenas no tenían derecho al voto. La explotación de las minas de estaño y su comercio internacional estaba controlado por tres empresarios: Patiño, Hochschild y Aramayo. Patiño fue el más importante, logró inclusive comprar y potenciar la fundición de estaño en Inglaterra. Fue uno de los más ricos del mundo y adquirió título nobiliario. El sector agrario estaba dominado por un conjunto de latifundistas que representaban el 4% de la población y controlaban el 80% de la tierra cultivable por encima de los 2.000 metros de altitud. Tenía a una gran parte de los indígenas bajo condiciones de trabajo gratuito y de servidumbre. Los indígenas del área rural y gran parte de las mujeres urbanas no tenían acceso a la educación. La única preocupación de los gobiernos anteriores fue exclusivamente sostener la explotación minera en un grado primario, a tal punto que ni siquiera se desarrolló la fundición ni ninguna industria conexas.

²⁸ Si bien los gobiernos democráticos de la Revolución Nacional duraron el período 1952-1964, su influencia programática duró hasta 1986. Luego de 1964 sobrevino un período de dictaduras militares que duró hasta 1983.

motivos de educación, trabajo o subsistencia y las migraciones al exterior estuvieron fuera de la agenda estatal y se mantuvieron siempre en un ámbito privado. Y no es que el Estado ignorara la situación. De hecho en los últimos tres censos de población se recogió información sobre migraciones y los informes del Instituto Nacional de Estadística (INE) basados en encuestas periódicas dan cuenta de las migraciones. La inacción del Estado es también una decisión política y si no tomó ninguna acción fue por: i) el criterio de poblar el territorio: mientras más gente se mueva, se tendrá una mejor distribución poblacional y si lo hacen por sus propios medios, no tiene carga para el Estado (aunque esto es relativo, pues los migrantes se vuelven demandantes de servicios en el lugar de su nueva residencia), y ii) la imposibilidad de dar opciones de empleo o acceso a la tierra.

Al mismo tiempo, desde la esfera social, no se ha incorporado las migraciones como un tema de la agenda social. Esto se puede explicar, en parte, porque la población rural ve en la migración una solución a sus problemas, antes que un problema añadido. En los casos estudiados del Norte de Potosí y de San Julián, la migración juega un rol importante en la adaptación tanto a los cambios del clima y la erosión, como ante la imposibilidad de acceder a la tierra por parte de los jóvenes.

Ante el hecho de la migración, a iniciativa de una ONG que trabaja en el Norte de Potosí, se cuenta con un programa de capacitación a jóvenes varones y mujeres, en oficios como la albañilería y la cocina, con el objetivo de que migren en mejores condiciones y que en los destinos puedan tener mejores opciones de empleo.

También está la preocupación de los gobiernos municipales y de las comunidades, porque las migraciones pueden tener un impacto negativo o limitativo del desarrollo local. Por una parte, al reducir la población, reducirán los recursos financieros procedentes del Tesoro General de la Nación, pues estos se asignan por habitante. Por otra parte, la pérdida de población joven implica que muchos de los proyectos con visión de mediano y largo plazo, como la provisión de servicios básicos o cierta infraestructura, sobre todo de educación, podrían quedar sin 'beneficiarios' en el mediano y largo plazo.

Políticas sobre Cambio Climático

El tratamiento de los temas referidos al cambio climático se mantuvo casi exclusivamente en el ámbito del Estado, más aún, en el ámbito del gobierno nacional. Es recién a partir de 2006 que se comenzó a abrir el diálogo con las organizaciones sociales. Sin embargo, los temas incluidos en este diálogo se han centrado casi exclusivamente en el posicionamiento del Estado en el contexto mundial y no ha abordado aún los temas de su incorporación en la planificación del desarrollo, y menos a programas de adaptación. En el nivel de los gobiernos municipales, prácticamente, no existe ningún tipo de tratamiento del tema. Se puede decir que la acción del Estado se ha orientado más hacia el contexto internacional y, por ahora, ha puesto poco énfasis en los temas internos.

Vale la pena mencionar que el gobierno nacional ha incorporado una cierta participación formal de los movimientos sociales en la estructura institucional del Programa Nacional de Cambios Climáticos, a través la incorporación de un nivel de 'enlace' que facilita la relación y la consulta con las organizaciones sociales.

En el ámbito de la Sociedad, si bien se perciben los efectos del cambio climático, no existe aún un posicionamiento y selección de temas susceptibles de ser incorporados en una agenda pública. En el Norte de Potosí existen algunas iniciativas, desde ONGs que están

implementando sistemas de micro-riego como una acción de adaptación, y están buscando incorporar estas actividades en los planes de los gobiernos municipales.

En conclusión, el cambio climático no forma parte aún de la agenda pública. Sin embargo, están sentadas las bases políticas e institucionales para su incorporación. Los desafíos a futuro tienen que ver con el diseño institucional que permita no sólo un adecuado diálogo Estado-Sociedad, sino también, una adecuada articulación entre el nivel central y el nivel autonómico o descentralizado.

Reflexión final

Como se ha podido apreciar en las apretadas descripciones e interpretaciones de los procesos migratorios, tanto del Norte de Potosí como de San Julián, la migración parece ser un tema complejo, cuyas causas no pueden ser generalizadas y responden a realidades locales.

En el caso del Norte de Potosí, las migraciones son el efecto de un largo proceso de empobrecimiento. La ruptura de su tradición de cultivo en pisos ecológicos discontinuos y la fragmentación de sus territorios, por la presencia de la hacienda y la imposición de la división político-administrativa del Estado, constituyeron el inicio del debilitamiento de su sistema de vida. Luego vinieron las crisis económicas de los enclaves mineros y las políticas económicas estatales. Finalmente, la aceleración de la erosión de los suelos a consecuencia de la sequía provocada por El Niño en 1982/1983 - 1985/1986 y el cambio climático.

Han pasado por distintos tipos de migración. La proletarización en los centros mineros y las ciudades y la de conseguir nuevas tierras en San Julián, el Chapare y Yucumo, ambas con características de migraciones definitivas. En la actualidad se presenta un tipo de migración temporal y periódica a lugares cercanos, como la ciudad de Cochabamba y Llallagua, que no tiene el objetivo de irse, sino más bien, el de sostener la vida en los ayllus. Desde este punto de vista, la migración parece constituir una respuesta de adaptación al empobrecimiento causado por el deterioro ambiental (erosión de los suelos) y el cambio climático. Esta migración resulta en una actividad complementaria a su sistema de vida rural.

En el caso de San Julián, es el punto de destino. La inmigración ha sido definitiva. Primero, por la dificultad de retorno para los migrantes, y después, por la dinámica económica que alcanzó con motivo de la economía agro exportadora de la soja. Sin embargo, también se ha registrado emigración desde San Julián, principalmente de jóvenes. Esto puede estar indicando que la migración para acceder a tierras solamente resuelve el problema de una generación: la de los padres. Las generaciones venideras quedan en la misma situación de sus antecesoras. La migración de los jóvenes de San Julián tiene el objetivo de proveerse de capital para agenciarse un trabajo en San Julián.

Lo coincidente de ambos casos es la migración de los jóvenes, y por razones similares. Esto plantea que la migración es, además, un tema generacional y tiene de trasfondo el acceso de los jóvenes a medios de vida. En el caso del Norte de Potosí la tierra es escasa por problemas de erosión. La variabilidad climática afectada por el cambio climático ha reducido la productividad. En el caso de San Julián, resultan excluidos del proceso económico de la soja.

Por otra parte, las migraciones por influencia del cambio climático, si bien han sido analizadas en un contexto determinado como el Norte de Potosí, pueden ser una realidad

más extendida en el altiplano boliviano y con procesos más o menos dramáticos. La sequía de 1983 afectó de igual manera a las comunidades del altiplano, y los cambios del clima son igualmente perceptibles. Hacia el altiplano sur y central, las consecuencias son similares, pero con la desventaja de no tener cerca a ninguna ciudad importante. En el caso del altiplano norte las diferencias están en que, por una parte, la erosión de los suelos no tiene un peso determinante y, por otra parte, las comunidades tienen mayor facilidad de transportarse a la ciudad de La Paz o El Alto. Por ejemplo, en la ciudad de El Alto (La Paz) es corriente encontrar familias con doble residencia, en la ciudad y en su comunidad o ayllu.

Sin embargo, el desplazamiento de población puede representar 'echar más leña al fuego', pues en el caso de las migraciones al oriente, motivadas por el acceso a tierras, representa un incremento de la deforestación y de la quema. Esto contribuye al incremento de las emisiones de gases de efecto invernadero. Lo propio ocurre con aquellos migrantes a las ciudades como La Paz, Cochabamba y Santa Cruz que encuentran una alternativa de empleo en el transporte urbano. Incrementa el parque automotor y la quema de combustibles fósiles.

Por otra parte, se ha podido establecer que existe muy poco desarrollo de políticas públicas en los temas de migraciones y cambio climático. Las dificultades o limitaciones más importantes están ubicadas en el diseño institucional, en la posibilidad de articular el nivel central con el nivel autonómico o descentralizado, que es determinante para la ejecución de la política pública.

En el caso del Norte de Potosí, las políticas públicas deberían priorizar una intervención sostenida en el control de la erosión y la recuperación de la tierra, la recomposición del paisaje. Todos lo saben. ¿Entonces por qué no se toman medidas? Las posibles respuestas están en que, por una parte, este tipo de actividades requieren de especialidad y los gobiernos municipales no la tienen. Por otra parte, implica destinar importantes recursos financieros y por un tiempo muy largo, y la gestión de los gobiernos (nacional y municipal) es de cinco años. Por lo tanto, no es 'rentable' para los políticos, pues no verán frutos en su período de gobierno.

Esto implica que se debe pensar en un tipo de institucionalidad que reúna el conocimiento especializado en el tema y que sea capaz de trascender los períodos de gobierno. Es posible constituir un programa, con recursos independientes, que se ocupe exclusivamente de los temas ambientales y de la adaptación al cambio climático.

Finalmente, el otro drama, que es el de los jóvenes y los medios de vida, queda también al margen de la política pública, pues los jóvenes no tienen ninguna posibilidad de influir en las políticas. En las organizaciones sociales, los que tienen voz y voto son los adultos. Ellos son los titulares de la tierra. Sin embargo, en las áreas de estudio, los jóvenes han comenzado a organizarse y están intentando sensibilizar a las organizaciones sociales, para incorporar su problemática. Fortalecer y capacitar estas organizaciones, puede ser un campo de acción muy fecundo.

Bibliografía

Office of the United Nations High Commissioner for Human Rights (2009) *Report of the Office of the United Nations High Commissioner for Human Rights on the relationship between climate change and human rights*, United Nations, New York.

Andersen, Lykke E. (2002) *Migración Rural-Urbana en Bolivia: Ventajas y Desventajas*, Documento de Trabajo No. 12/02, Instituto de Investigaciones Socioeconómicas, La Paz.

Andersen, Lykke E. (2006) *El Impacto de los Cambios en el Uso de Suelo Sobre la Economía en el Departamento de Santa Cruz*, Serie de Documentos de Trabajo sobre Desarrollo No.11/2006, Instituto de Estudios Avanzados en Desarrollo, La Paz.

Antezana, Oscar y Barragán, Carmen (2000) *Informe Preliminar De Sistematización de Vulnerabilidad por Zona Agroecológica según Planes de Desarrollo Municipal*, PMA, La Paz.

Arias, Omar and Bendini, Magdalena (2006) *Evaluación de la pobreza en Bolivia: sentando las bases para un crecimiento a favor de los pobres*, Revista en Breve. Nº 89, World Bank, Washington, DC.

Banco Central de Bolivia (2008) *Lineamientos para la Normativa del Mercado de Remesas Familiares*, Banco Central de Bolivia, La Paz.

Bosque, Hugo (2008) *La degradación de suelos en las Tierras Comunitarias de Origen (TCO) en las Tierras Altas*, Ministerio de Desarrollo Rural y Medio Ambiente, La Paz.

Busso, Gustavo (2007) *Argentina, Bolivia, Brasil y Chile: Pobreza y Efectos Sociodemográficos de la Migración Interna a Inicios del Siglo XXI*, Notas de Población Nº84, CEPAL, Santiago.

Calvo Ayaviri, Alfredo (2000) *Análisis de la Situación Demográfica de País*, OPS-OMS, La Paz.

Francou, Bernard y Pizarro, Luis (1985) "El Niño y la Sequía en los Altos Andes Centrales (Perú y Bolivia)", *Bulletin de l'Institut français d'études andines*, Vol. 14, No. 1-2, pages 1-18.

Fundación TIERRA (2000) *Bolivia: el proceso de aprobación de la nueva ley de tierras* (accessed from: http://www.ftierra.org/ft/index.php?option=com_content&view=article&id=883:rair&catid=130:ft&Itemid=188).

García Tornell, Carlos, Querejazu, María Elena, et al. (1984) "Migración Interna Permanente", *Tras Nuevas raíces... Migraciones internas y colonización en Bolivia*, Proyecto Políticas de Población, Ministerio de Planeamiento, La Paz.

Instituto Boliviano de Comercio Exterior (2008) *Bolivia: Migración, Remesas y Desempleo*, Comercio Exterior No. 159, IBCE, Santa Cruz de la Sierra.

Instituto Nacional de Colonización (1981) *Compilación de Leyes de Colonización*, Instituto Nacional de Colonización, La Paz.

Instituto Nacional de Estadística (INE) (2003) *Bolivia, características sociodemográficas de su población*, INE, La Paz.

Kauffer Michel, Edith F. (2004) *Las Políticas Públicas: Algunos Apuntes Generales*, ECOSUR.

Ministerio de Desarrollo Sostenible, Viceministerio de Planificación, Secretaría Técnica del Consejo de Población para el Desarrollo Sostenible (CODEPO) (2004) *Estudio de la Migración Interna en Bolivia*, p.12.

Ministerio de Desarrollo Sostenible y Planificación (1999) *Bolivia: Atlas Estadístico de Municipios*, INE, MDSP, COSUDE.

Ministerio del Interior y Justicia (1984) *Seminario interinstitucional sobre la migración interna*, UNFS.

Ministerio de Planificación del Desarrollo, Viceministerio de Planificación Territorial y Ambiental (2007) *Diagnóstico integral de la región Norte del departamento de Potosí*, GTZ, La Paz.

Ministerio de Planificación del Desarrollo, Viceministerio de Planificación Territorial y Ambiental, Programa Nacional de Cambio Climático (2008) *Enfrentemos al cambio climático* (accessed from: <http://www.mmaya.gob.bo/webpncc/biblio/entendiendo%20el%20cc.pdf>).

Montecinos Montecinos, Egon Elier (2007) *Límites del Enfoque de las Políticas Públicas para Definir un "Problema Público"*, Cuadernos de Administración. Pontificia Universidad Javeriana, Colombia.

Ortega ,Jose Emilio; Sbarato, Darío; Campos, Manuel Y Tocalli, Sergio Hugo (2005) *Política Ambiental: Políticas Públicas*. Universidad Nacional de Córdoba, Argentina.

Oxfam International, Bolivia (2009) *Cambio climático, pobreza y adaptación*. La Paz.

Parejas, Alcides (2007) "La región progresó con la producción y la vinculación vial", *La Razón*, 4 June.

Paz Estenssoro, Víctor. *D.S. Nº 6244*. October 1962.

Pineda Pablos, Nicolás (2007) *El Concepto de Políticas Públicas: Alcances y Limitaciones*.

Plataforma Interamericana de Derechos Humanos, Democracia y Desarrollo (2010) *Causas del Cambio Climático y consecuencias sobre las poblaciones de América Latina*, Conference of the world's peoples on climate change and the rights of mother earth, Cochabamba.

Platt T., Harris O., y Bouysse-Cassagne T. (2006) *Qaraqara Charka. Mallku, Inca y Rey en la provincia de Charcas. Historia antropológica de una provincia aymara*. IFEA, Interamerican Foundation, Fundación Cultural Banco Central.

Programa de Desarrollo Agropecuario Sostenible-PROAGRO (2008) *La Región del Norte de Potosí*, GTZ, La Paz.

Prudencio Bört, Julio (1985) *La Sequía en Bolivia: 1982-1983*, Mimeo.

Romero, Carlos (2009) *La colonización nacional y extranjera* (accessed from: http://www.ftierra.org/ft/index.php?option=com_content&view=article&id=1589:rair&catid=113:lecturas&Itemid=152).

SEMPAS (1991) *Análisis de la Realidad Migratoria en Bolivia*.

Soliz, Lorenzo (2006) *Tierras fiscales y asentamientos humanos en la amazonía boliviana, más allá de la politización* (accessed from: http://cipca.org.bo/index.php?option=com_docman&task=doc_view&gid=241&Itemid=33).

Urioste, Miguel (2002) *Desarrollo Rural con Participación Popular*, Fundación Taller de Iniciativas en Estudios Rurales y Reforma Agraria, La Paz.

Vacaflares, Víctor (2003) "Migración interna e intraregional en Bolivia. La mano visible de Adam Smith". In: *Conferencia Regional Globalización, Migración y Derechos Humanos*. Universidad Andina Simón Bolívar, Quito.

Recent Publications by IIED's Human Settlements Group

WORKING PAPER SERIES

All working papers can be downloaded at no charge. For a complete list, see <http://www.iied.org/human-settlements/group-publications/publications>

URBAN POVERTY

[*Interrogating Urban Poverty Lines – the Case of Zambia*](#) - Miniva Chibuye (2011)

[*Assessing the Scale and Nature of Urban Poverty in Buenos Aires*](#) – Jorgelina Hardoy with Florencia Almansi (2011)

[*Broadening Poverty Definitions in India: Basic Needs in Urban Housing*](#) - S. Chandrasekhar and Mark R. Montgomery (2010)

[*Poverty lines in Greater Cairo: Underestimating and Misrepresenting Poverty*](#) – Sarah Sabry (2009)

[*Poverty Lines and Lives of the Poor: Underestimation of Urban Poverty, the case of India*](#) – Meera Bapat (2009)

[*Community Finance: the News from Asia and Africa*](#). Report of a workshop held in November 2007 – Asian Coalition for Housing Rights (2008)

[*Urban Poor Funds; Development by the People for the People*](#) – Diana Mitlin (2008)

[*Building Homes, Changing Official Approaches: the Work of Urban Poor Federations and their Contributions to Meeting the Millennium Development Goals in Urban Areas*](#) – Celine D'Cruz and David Satterthwaite (2005)

[*Catalysing Pro-Poor Development; the Role of Savings and Savings Organizations: Key Issues arising from an International Workshop on Housing Finance and Poverty*](#) – Diana Mitlin (2005)

[*The Under-estimation of Urban Poverty in Low- and Middle-income Nations*](#) – David Satterthwaite (2004)

RURAL-URBAN

Climate change, adaptation strategies and mobility: evidence from four settlements in Senegal - Mohamadou Sall, Serigne Mansour Tall and Aly Tandian (due March 2011, also available in French)

[*Rural migration in Bolivia: the impact of climate change, economic crisis and state policy*](#) - Carlos Balderrama Mariscal, Nico Tassi, Ana Rubena Miranda, Lucía Aramayo Canedo, Iván Cazorla (2011)

[Not only climate change: mobility, vulnerability and socio-economic transformations in environmentally fragile areas in Bolivia, Senegal and Tanzania](#) – Cecilia Tacoli (2011)

[International Migration, Social Change and Local Governance in Ourossoqui and Louga. Two Small Urban Centres in Senegal](#) – Mohamadou Sall, Serigne Mansour Tall, Aly Tandian, Al Assane Samb, Abdou Khadre Sano and Souleymane Sylla (2010)

[Migration, Local Development and Governance in Small Towns: Two Examples from the Philippines](#) – Charito Basa and Lorna Villamil with Violeta de Guzman (2009)

[Migration and Small Towns in China: Power Hierarchy and Resource Allocation](#) – Bingqin Li and Xiangsheng An (2009)

[Migration and Small Towns in Pakistan](#) – Arif Hasan and Mansoor Raza (2009)

[Urbanization and Rural Development in Viet Nam's Mekong Delta: Livelihood Transformations in Three Fruit Growing Settlements](#) - Hoang Xuan Thanh, Thi Thu Phuong Dinh, Thu Huong Nguyen and Cecilia Tacoli (2008)

[Toward Synergistic Rural-Urban Development: the Experience of the Rural-Urban Partnership Programme \(RUPP\) in Nepal](#) – S.F. Momen (2006)

[Rural-Urban Migration in China: Policy Options for Economic Growth, Environmental Sustainability and Equity](#) – Gordon McGranahan and Cecilia Tacoli (2006)

[Livelihood Diversification and Rural-Urban Linkages in Vietnam's Red River Delta](#) – Anh, Dang Nguyen, Hoang Xuan Thanh and Cecilia Tacoli (2005)

[Rural-Urban Change, Boundary Problems and Environmental Burdens](#) – Gordon McGranahan, David Satterthwaite and Cecilia Tacoli (2004)

WATER AND SANITATION

[Groundwater, Self-supply and Poor Urban Dwellers: A Review with Case studies of Bangalore and Lusaka](#) – Jenny T. Gronwall, Martin Mulenga and Gordon McGranahan (2010)

[Urban Water and Sanitation in Ghana: How Local Action is Making a Difference](#) - Kanton I. Osumanu, Lukman Abdul-Rahim, Jacob Songsore and Farouk R. Braimah with Martin Mulenga (2010)

[Improving Water and Sanitation Provision in Buenos Aires: What can a Research-oriented NGO do?](#) – Florencia Almansi, Ana Hardoy and Jorgelina Hardoy (2010)

[Water Service Provision for the Peri-urban Poor in Post-conflict Angola](#) – Allan Cain and Martin Mulenga (2009)

[Water and Sanitation in Urban Malawi: can the Millennium Development Goals be Met? A Study of Informal Settlements in Three Cities](#) – Mtafu A. Zeleza Manda (2009)

[Lessons from Karachi: The role of Demonstration, Documentation, Mapping and Relationship Building in Advocacy for Improved Urban Sanitation and Water Services](#) – Arif Pervaiz, Perween Rahman and Arif Hasan (2008)

[Local Water and Sanitation Companies and the Urban Poor](#) – Gordon McGranahan and David Lloyd Owen (2006)

[Informal Water Vendors and the Urban Poor](#) – Marianne Kjellén and Gordon McGranahan (2006)

[Governance and Getting the Private Sector to Provide Better Water and Sanitation Services to the Urban Poor](#) – Gordon McGranahan and David Satterthwaite (2006)

URBAN CHANGE

[Africa's Urban Transition and the Role of Regional Collaboration](#) – Gordon McGranahan, Diana Mitlin, David Satterthwaite, Cecilia Tacoli and Ivan Turok (2009)

[The Transition to a Predominantly Urban World and its Underpinnings](#) – David Satterthwaite (2007)

[Urban Environments, Wealth and Health: Shifting Burdens and Possible Responses in Low and Middle-income Nations](#) – Gordon McGranahan (2007)

[Outside the Large Cities: the Demographic Importance of Small Urban Centres and Large Villages in Africa, Asia and Latin America](#) – David Satterthwaite (2006)

[A Pro-poor Urban Agenda for Africa: Clarifying Ecological and Development Issues for Poor and Vulnerable Populations](#). A Report for the Ford Foundation - Joel Bolnick, Happy M Kayuni, Richard Mabala, Gordon McGranahan, Diana Mitlin, Sikhulile Nkhoma, John Oucho, Amal Sabri, Sarah Sabry, David Satterthwaite, Mark Swilling, Cecilia Tacoli, Richard I C Tumbulasi and Mirjam van Donk (2006)

CLIMATE CHANGE AND CITIES

[Community-driven Disaster Intervention: Experiences of the Homeless People's Federation Philippines, Incorporated \(HPFPI\)](#) – Jason Christopher Rayos Co (2010)

[Towards Pro-poor Adaptation to Climate Change in the Urban Centres of Low and Middle-income Countries](#) – Caroline Moser and David Satterthwaite (2008)

[Climate Change and Urban Children: Impacts and Implications for Adaptation in Low and Middle-Income Nations](#) – Sheridan Bartlett (2008)

[Adapting to Climate Change in Urban Areas: the Possibilities and Constraints in Low- and Middle-income Nations](#) – David Satterthwaite, Saleemul Huq, Hannah Reid, Mark Pelling and Patricia Romero Lankao (2007)

URBANIZATION & EMERGING POPULATION (Joint series with the United Nations Population Fund)

China's Post-Reform Urbanization: Retrospect, Policies and Trends - Anthony G.O. Yeh, Jiang Xu and Kaizhi Liu (due May 2011)

[*Brazil's Early Urban Transition: What can it Teach Urbanizing Countries?*](#) – George Martine and Gordon McGranahan (2010)

[*Planning for High Density in Low-income Settlements: Four Case Studies from Karachi*](#) – Arif Hasan, Asiya Sadiq and Suneela Ahmed (2010)

[*The Food Price Crisis and Urban Food \(in\)security*](#) – Marc J. Cohen and James L. Garrett (2009)

[*Is Urbanization Contributing to Higher Food Prices?*](#) – Jesper Stage, Jørn Stage and Gordon McGranahan (2009)

OTHER HUMAN SETTLEMENTS PUBLICATIONS

[*Assessing the Costs of Adaptation to Climate Change. A Review of the UNFCCC and Other Estimates*](#) - Martin Parry, Nigel Arnell, Pam Berry, David Dodman, Samuel Fankhauser, Chris Hope, Sari Kovats, Robert Nicholls, David Satterthwaite, Richard Tiffin and Tim Wheeler (2009)

[*Population Dynamics and Climate Change*](#) edited by José Miguel Guzmán, George Martine, Gordon McGranahan, Daniel Schensul and Cecilia Tacoli (2009) (A joint UNFPA-IIED publication)

EARTHSCAN BOOKS

[*Adapting Cities to Climate Change: Understanding and Addressing the Development Challenges*](#), edited by Jane Bicknell, David Dodman and David Satterthwaite (2009)

[*The New Global Frontier: Urbanization, Poverty and Environment in the 21st Century*](#), edited by George Martine, Gordon McGranahan, Mark Montgomery and Rogelio Fernández-Castilla (2008)

[*Scaling Urban Environmental Challenges: From Local to Global and Back*](#), edited by Peter J Marcotullio and Gordon McGranahan (2007)

[*The Earthscan Reader on Rural–Urban Linkages*](#), edited by Cecilia Tacoli (2006)

[*Water and Sanitation in the World's Cities 2006; Meeting Development Goals in Small Urban Centres*](#), prepared for UN–Habitat by IIED (2006)

[*Empowering Squatter Citizen: Local Government, Civil Society and Urban Poverty Reduction*](#), edited by Diana Mitlin and David Satterthwaite (2004)

[Water and Sanitation in the World's Cities: Local Action for Global Goals](#), UN–Habitat Report prepared by Gordon McGranahan and David Satterthwaite (2003)

[Air Pollution and Health in Rapidly Developing Countries](#), edited by Gordon McGranahan and Frank Murray (2003)

[The Citizens at Risk: From Urban Sanitation to Sustainable Cities](#) – Gordon McGranahan, Pedro Jacobi, Jacob Songsore, Charles Surjadi and Marianne Kjellén (2001)

[Environmental Problems in an Urbanizing World: Finding Solutions for Cities in Africa, Asia and Latin America](#) – Jorge E Hardoy, Diana Mitlin and David Satterthwaite (2001)

[Cities for Children: Children's Rights, Poverty and Urban Management](#) – Sheridan Bartlett, Roger Hart, David Satterthwaite, Ximena de la Barra and Alfredo Missair (1999)

[The Earthscan Reader in Sustainable Cities](#), edited by David Satterthwaite (1999)

[The Environment for Children](#) – David Satterthwaite, Roger Hart, Caren Levy, Diana Mitlin, David Ross, Jac Smit and Carolyn Stephens (1996)

[Squatter Citizen: Life in the Urban Third World](#) – Jorge E Hardoy and David Satterthwaite (1989)

ENVIRONMENT AND URBANIZATION

A twice-yearly journal published since 1989, this is one of the most cited and widely distributed international journals on urban issues. Each issue has a special theme and includes 9–14 papers and some include a guide to the literature on that theme. It also has a special section of papers on climate change and cities (since 2007), profiles of innovative NGOs (in some issues) and Book Notes – which includes summaries of new books, research reports and newsletters and how these can be obtained (including those in Spanish, French and Portuguese).

For more details, see <http://www.environmentandurbanization.org/>

The on-line edition is at <http://eandu.sagepub.com/> The full text of all papers in all issues (from the first issue in 1989) are available on-line at this site and all but the issues from the last two years are available at no charge. From this site, subscriptions and back issues can be purchased and searches made. There is also a list with the theme of each issue.

Environment and Urbanization Briefs: A five page summary of each issue of Environment and Urbanization is available in print and electronically; to receive this, e-mail Candice.sly@iied.org. All Briefs can be downloaded from <http://pubs.iied.org/search.php?s=EUB>

HOW TO OBTAIN WORKING PAPERS: Printed versions can be obtained from Earthprint Ltd, PO Box 119, Stevenage, Hertfordshire SG1 4TP, UK; T: +44 1438 748 111; F: +44 1438 748 844; E-mail: customerservices@earthprint.com; Web: www.earthprint.com for US\$ 20 each plus postage and packing. All working papers are free to download at www.iied.org.

HOW TO OBTAIN BOOKS: These are available from Earthscan Publications, 8–12 Camden High Street, London NW1 0JH, UK; E-mail: earthinfo@earthscan.co.uk; Web: www.earthscan.co.uk; also available in bookstores. In the USA, available from Earthscan, 22883 Quicksilver Drive, Sterling, VA 20166-2012, USA. The Earthscan website also has details of Earthscan representatives and agents in all other countries.

HOW TO OBTAIN ENVIRONMENT AND URBANIZATION: Since 2006, *Environment and Urbanization* has been published by Sage Publications, and subscriptions and back issues can be ordered from them at: <http://eau.sagepub.com/>

Order on-line for:

The Americas: <http://www.sagepub.com/journalsSubscribe.nav?prodId=Journal201733>

Rest of the world: <http://www.sagepub.co.uk/journalsSubscribe.nav?prodId=Journal201733>

Free subscriptions are available to NGOs and teaching/training institutions in Africa and in low- and middle-income countries in Asia and Latin America that have difficulty obtaining foreign exchange; contact IIED (eandu@iied.org).