

Évaluation sociale des aires protégées (SAPA*)

* Social Assessment of Protected Areas

Une approche rapide de l'évaluation sociale à
l'intention des praticiens de la conservation



En bref

Malgré les exhortations répétées de la communauté internationale, il n'existe encore que très peu de données empiriques pour évaluer les impacts sociaux, culturels et économiques des aires protégées (AP). Les méthodes mises au point jusqu'ici pour évaluer ces impacts sont souvent limitées en termes de couverture, d'objectivité et de comparabilité ; elles peuvent être gourmandes en ressources et trop lourdes à mettre en œuvre pour les capacités des gestionnaires des AP.

Ce projet entend élaborer, tester et déployer une approche visant à évaluer les impacts sociaux, culturels et économiques des AP, susceptible d'être utilisée de façon systématique sur tous les sites, qui soit suffisamment objective et rigoureuse pour éclairer toute prise de décisions tout en étant rentable pour permettre sa mise en œuvre par les gestionnaires des AP. Sans une telle approche, l'appréciation des impacts sociaux des AP – et l'action qu'elle impose – continuera de faire couler beaucoup d'encre mais se soldera par des progrès bien limités.



Pourquoi maintenant ?

- Le 5^e Congrès mondial sur les parcs nationaux de l'UICN en 2003 a clairement affirmé que les AP ne devraient ni engendrer ni exacerber la pauvreté.
- Le Programme de travail sur les aires protégées (PTAP) de la Convention sur la diversité biologique (CDB) plaide pour une évaluation des impacts sociaux des AP.
- La 9^e Conférence des parties de la CDB a appelé les parties à faire en sorte que les AP contribuent à l'éradication de la pauvreté et au développement durable.
- Le 11^e objectif d'Aichi du Plan stratégique de la CDB plaide pour que les objectifs d'élargissement de la couverture des AP soient atteints au moyen de systèmes d'AP gérés efficacement et *équitablement* et d'autres mesures de conservation efficaces par zone.
- Il n'en reste pas moins que les progrès concernant l'évaluation des impacts sociaux et l'appréciation des compromis entre les objectifs de conservation, de réduction de la pauvreté et d'équité sociale ont été fort lents.

Le processus SAPA

L'approche SAPA se base sur une procédure en 10 étapes durant laquelle les utilisateurs définissent ce qu'ils ont besoin d'évaluer, sélectionnent des indicateurs et des outils pertinents, procèdent à l'évaluation et élaborent des plans d'action.

PRÉPARATION

1. *Procéder à un examen initial* pour déterminer si le processus SAPA est approprié et faisable
2. *Désigner l'équipe de facilitation* qui organisera et facilitera le processus SAPA

QUESTIONS ET CONTEXTE

3. *Définir les questions et l'approche* afin d'adapter SAPA aux priorités et aux contraintes imposées par les parties prenantes
4. *Comprendre le contexte* afin de maximiser la pertinence et de s'appuyer sur l'existant

CADRAGE ET INDICATEURS

5. *Définir l'échelle et la portée* afin de cerner le périmètre de l'évaluation et de cibler les priorités
6. *Développer des indicateurs et un plan d'évaluation* pour spécifier quelles informations recueillir, où et comment

ÉVALUATION

7. *Collecter et analyser l'information* d'une manière qui optimise sa pertinence et sa rentabilité
8. *Interprétation et vérification* par des parties prenantes pour générer des conclusions et des recommandations

ACTION ET COMMUNICATION

9. *Élaboration d'un plan d'action* par les principaux acteurs pour optimiser les avantages et éviter/réduire au minimum/atténuer les coûts
10. *Communication* des conclusions, plans d'action et plans de suivi aux parties prenantes

Nos ambitions

Une meilleure appréciation

Un problème majeur pour réfléchir à la dimension sociale de la gestion des AP a été le manque d'appréciation commune des concepts et des termes clés. Ce projet comble ce besoin en s'appuyant sur le savoir-faire d'un groupe varié de praticiens et de scientifiques.

Un partage de l'information

En élaborant une approche uniformisée, le projet permettra aux gestionnaires des AP et autres principales parties prenantes de générer des informations dans un format permettant de les partager plus facilement.

Une meilleure gestion et gouvernance

Au niveau d'une AP donnée, l'approche SAPA permettra aux gestionnaires des AP de prendre des décisions plus éclairées concernant les AP et les programmes communautaires associés, ainsi que les structures et processus de gouvernance qui en supervisent la gestion.

Au niveau national, les services publics pertinents disposeront des données factuelles dont ils ont besoin pour prendre des décisions éclairées de politiques générales à propos de la gouvernance des AP et des régimes de gestion.



Les partenaires

Au niveau international, l'initiative SAPA est un partenariat entre l'IIED, le PNUE-WCMC, l'UICN, FFI et la WCS ; il est prévu de l'étoffer au fil du temps. Dans chacun des pays phares, le partenariat comprend également des organisations locales et nationales impliquées dans la gestion des AP cibles.

IIED

L'Institut international pour l'environnement et le développement (IIED) est un institut de recherche international sur les politiques générales qui œuvre pour un monde plus durable. L'IIED travaille à l'échelle mondiale au travers d'un large éventail de partenaires, qui permettent à l'IIED d'associer les priorités locales de développement à l'élaboration de politiques nationales et internationales.

PNUE-WCMC

Le Centre mondial de surveillance pour la conservation du PNUE (PNUE-WCMC) est une collaboration entre le Programme des Nations Unies pour l'environnement et le WCMC, une organisation caritative basée au Royaume-Uni. La mission du PNUE-WCMC est de mettre des connaissances sur la biodiversité dignes de foi au cœur de la prise de décisions.

UICN

L'Union internationale pour la conservation de la nature (UICN) est l'organisation mondiale pour la défense de l'environnement la plus ancienne et la plus grande au monde. La dimension sociale de la conservation a longtemps été une priorité pour l'UICN, notamment dans le contexte des AP.

FFI

Fauna & Flora International (FFI) œuvre à la conservation des espèces et des écosystèmes menacés, en cherchant des solutions durables, qui s'appuient sur une science robuste et contribuent au bien-être humain.

WCS

La Société pour la conservation de la vie sauvage (WCS) sauve la faune et des habitats sauvage en comprenant les enjeux critiques, en concevant de toutes pièces des solutions fondées sur la science et en prenant des mesures de conservation qui sont propices à la nature et à l'humanité.

Livrables et résultats

L'initiative SAPA s'efforce d'atteindre les trois résultats clés suivants :

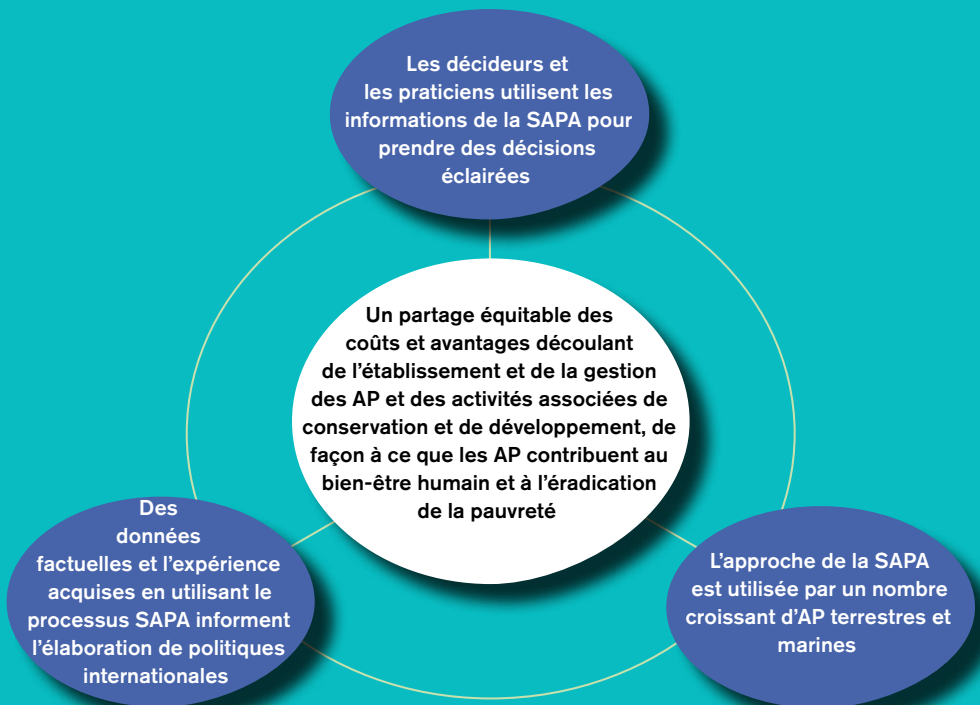
1. Les décideurs et praticiens des pays cibles utilisent des informations issues de la SAPA pour prendre des décisions éclairées et réduire au minimum les impacts socio-économiques négatifs et maximiser les impacts positifs pour les communautés locales et autochtones.

2. Les données factuelles générées de l'agrégat des résultats et de l'expérience découlant de l'utilisation du processus SAPA dans un nombre croissant d'AP informent l'élaboration de politiques internationales, y compris le renforcement des engagements en matière d'évaluation sociale et la prise de mesures sur la base des résultats.

3. L'approche SAPA en matière d'évaluation des impacts sociaux des aires protégées, intégrée de manière effective dans l'évaluation de la gouvernance et l'efficacité de gestion des AP, est utilisée par un nombre croissant d'AP terrestres et marines.

Le projet s'est fixé les livrables spécifiques suivants

- Des lignes directrices sur les meilleures pratiques pour évaluer les impacts sociaux des AP – une publication figurant dans la série des Lignes directrices sur les meilleures pratiques de la CMAP de l'UICN
- Des rapports venant de chaque site qui documentent les résultats de l'évaluation et les leçons tirées de l'utilisation du processus SAPA
- Un rapport de synthèse qui recueille et compare l'expérience acquise dans le cadre de l'utilisation du processus SAPA et les résultats de l'évaluation des différents sites
- Une note d'orientation qui résume le processus et les impacts SAPA ainsi que les recommandations pertinentes en matière de politiques générales
- Un article dans un journal scientifique révisé par les pairs pour promouvoir l'examen de l'approche SAPA en matière de méthodologie d'évaluation sociale par la communauté académique
- Des pages web sur l'initiative SAPA et un blog intégrés au sein du site web de l'IIED (www.iied.org)



Participez !

La phase actuelle de l'initiative d'Évaluation sociale des aires protégées (SAPA) comprend deux cycles d'essais sur le terrain: de janvier à septembre 2014 (Kenya, Gabon, Australie) et de décembre 2014 à juin 2015. Pour ce qui est du second cycle, nous recherchons des partenaires dans d'autres pays qui seraient intéressés par la réalisation d'une évaluation en suivant l'approche SAPA.

Veillez nous contacter si cette proposition vous intéresse.

Une première version des lignes directrices de la SAPA sera produite en octobre 2014, juste avant le Congrès mondial sur les parcs, et elle sera ouverte aux commentaires et suggestions sur le site de l'IIED. À l'issue du second cycle d'essais sur le terrain, en décembre 2015, un projet intégral de lignes directrices sera rédigé en anglais, en français et en espagnol et largement diffusé pour rétroaction.

Consultez notre site web pour obtenir un complément d'information :

www.iied.org/assessing-social-impacts-protected-areas

Mettez-vous en rapport avec un membre de notre équipe pour en savoir plus sur le projet et pour découvrir comment vous impliquer :

phil.franks@iied.org

colleen.corrigan@unep-wcmc.org



Fiche projet

Biodiversité, pauvreté

Mots clés : Aires protégées, évaluation sociale, équité, conservation

À propos de nos bailleurs de fonds

Ce projet est financé par l'Initiative Darwin du gouvernement britannique, qui aide les pays riches en biodiversité mais pauvres en ressources financières à mettre en œuvre leurs engagements aux termes des conventions internationales sur la diversité biologique. Le projet bénéficie également du concours financier de UKaid du gouvernement britannique ; néanmoins, les points de vue exprimés ici ne reflètent pas nécessairement ceux du gouvernement du Royaume-Uni.

Financé par :



Crédits photographiques :

Couverture : Thad Kerosky

À l'intérieur : Laxman, Phil Franks