

# Tổng quan về Chu kỳ Dự án Giảm phát thải do phá rừng và suy thoái rừng (REDD)

Richard McNally

*Khởi động Dự án REDD hướng tới người  
nghèo, Đà Lạt, 12/01/2010*

Netherlands

Development

Organisation

**SNV**

Connecting People's Capacities

# Nội dung

1. Các dự án Giảm phát thải do phát rừng và suy thoái rừng (REDD)?
2. Các bước trong chu kỳ dự án
3. Một số nhiệm vụ chính

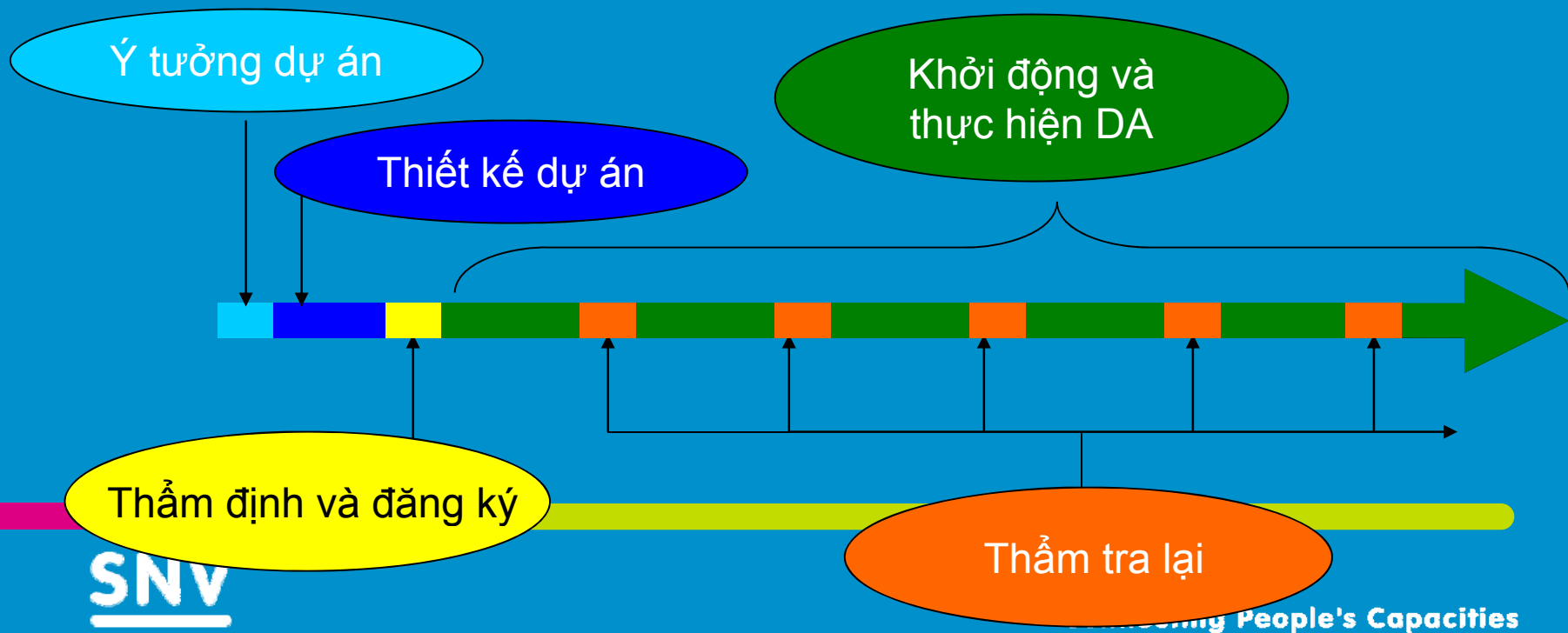
# 1. Các dự án REDD

- REDD được xem là một cách hiệu quả về chi phí để hình thành "Tín chỉ giảm phát thải" (CERs) -> mà người mua rất quan tâm:
  - Hiệp ước Copenhagen [ưu tiên REDD]
  - Hướng dẫn của REDD về Tiêu chuẩn Carbon Tự nguyện
  - Climate Action Reserve (CAR) [Tổ chức chịu trách nhiệm theo dõi và đăng ký các dự án các-bon tự nguyện]
- Tuy nhiên sau Hội nghị Quốc tế về Biến đổi khí hậu ở Copenhagen (COP 15): các thị trường tuân thủ và REDD không rõ ràng
- Thị trường tự nguyện đã tồn tại
- Phổ biến ở nhiều nước (ví dụ: Campuchia, Indonesia, Malaysia, v.v.)
- Tương lai: nhóm các thị trường tự nguyện và tuân thủ lại với nhau (Cách tiếp cận tổ hợp)

- Các dự án REDD khác với các dự án lâm nghiệp ODA truyền thống:
  - Có nguồn tài trợ tiềm năng lớn hơn nhiều
  - Thời gian hoạt động từ 20 đến 100 năm
  - Cần có sự quản lý liên tục, chủ động về hậu quả đối với các dự án thiếu hiệu quả
  - Tạo tài sản có giá trị kinh tế về mặt pháp lý- đó là các 'tín dụng carbon' có thể bán được - phải được thể hiện bằng số lượng tấn carbon có thực và có thể đo lường được

## 2. Các giai đoạn dự án

- Các giai đoạn dự án không phải khi nào cũng phải có những điểm bắt đầu và kết thúc cụ thể; kết quả tại mỗi giai đoạn
- Cần có nhiều đầu vào khác nhau (thời gian, nguồn vốn, hay kỹ thuật) tại mỗi thời điểm cụ thể của quá trình



## 1. Ý tưởng dự án

Tài liệu ý tưởng  
dự án hay Đề  
xuất sơ bộ

- **Xác định vùng dự án:** Ranh giới địa lý của hoạt động? Đất công hay đất tư nhân? Vùng đất có đáp ứng điều kiện của dự án carbon không?
- **Xác định các đối tác tiềm năng:** Chủ đất, cộng đồng, các tổ chức phi chính phủ đối tác, v.v.
- **Kiểm tra tính khả thi về mặt pháp lý:** Ai sở hữu tín dụng CO<sub>2</sub>? Theo luật pháp quốc gia, dự án có được phép không? Điều kiện để thực hiện là gì?
- **Đưa các bên liên quan vào dự án:** Những nhóm nào sẽ bị ảnh hưởng?
- **Xác định tính khả thi ban đầu:** Liệu dự án có thể hoạt động không?

## Xác định các mục đích và mục tiêu

- Ưu tiên về đa dạng sinh học, lợi ích xã hội, giảm khí thải
- Hội thảo và họp với đối tác, 1-2 tháng
- Chi phí: đi lại và hậu cần

## Khả thi về mặt pháp lý

- Đảm bảo về quyền sở hữu đất? Quyền Carbon? Khung pháp lý cho chi trả phí dịch vụ môi trường (PES)?
- Luật sư, tư vấn hoặc NGO
- Chi phí: phí tư vấn

## Ý tưởng dự án

### Cơ cấu hợp tác

- Xác định vai trò, trách nhiệm và các thỏa thuận tài chính
- Lãnh đạo và đối tác của dự án trong 2-6 tháng
- Chi phí: đi lại, hội họp, luật sư

## Ý tưởng dự án

### Tham vấn ban đầu cho cộng đồng và chủ đất

- Chủ đất và chính quyền có muốn tiếp nhận dự án không?
- Chi phí: đi lại, hội họp

### Gây quỹ từ các nhà tài trợ và đối tác

### Biên soạn thông tin cơ bản

- Thông tin địa chất – sinh học, thông tin vùng dự án, phân tích kinh tế xã hội
- Chi phí: thời gian của nhân viên, phí tư vấn

## Thiết kế dự án

# Một số vấn đề chính

Ý tưởng dự án

- **Gây quỹ đóng vai trò quan trọng trong suốt các giai đoạn đầu của dự án:** v.d. các cơ quan viện trợ phát triển (ODA), các nhà tài trợ truyền thống cho hoạt động bảo tồn, và các nhà đầu tư cho các giai đoạn đầu tiên
- **Mối quan hệ hợp tác với chính phủ đóng vai trò quan trọng trong suốt quá trình này nhằm đảm bảo sự cam kết và hỗ trợ:** Một số các điều luật quốc gia hoặc địa phương cần phải được làm rõ
- **Tổng hợp sớm các thông tin cơ sở đóng vai trò quan trọng đối với việc xây dựng các đề xuất sơ bộ và đề xuất dự án để xin tài trợ:** Các nhà tài trợ ngày càng muốn sớm nhìn thấy các tính toán carbon thực tế trong giai đoạn đầu tư và sự cam kết của các bên liên quan



## 2. Thiết kế dự án

Văn kiện Thiết kế dự án (PDD)

- **Xác định các hoạt động và can thiệp:** Dự án sẽ bảo vệ các khu rừng đang tồn tại như thế nào? Vai trò của đối tác?
- **Xác định khối lượng giảm phát khí thải dự kiến:** Những bể các-bon nào được đo lường? Mức độ thường xuyên?
- **Tham vấn cộng đồng địa phương và các bên liên quan:** Tác động xã hội và môi trường là gì? Dự án sẽ giải quyết các mối quan ngại của các bên liên quan như thế nào?
- **Phân tích các chi phí tài chính và các vấn đề pháp lý:** Các chi phí ban đầu và các dòng tài chính dự kiến trong suốt chu kỳ dự án gồm những gì? Những thỏa thuận nào cần phải được ký kết?

### Phân tích đường phát thải cơ sở

- Phân tầng rừng và đất, các khu sinh khối
- Tư vấn lâm nghiệp 3-6 tháng
- Chi phí: Phí tư vấn

### Xác định hoạt động

- Chọn loài, trồng cây, các hoạt động sinh kế thay thế
- Kiến thức về lâm nghiệp, sự tham gia của cộng đồng
- Chi phí: Phí tư vấn hoặc cho đối tác, đi lại và hội họp

### Văn kiện thiết kế dự án (PDD)

- Lồng ghép dự án và các thông tin cơ sở
- Tư vấn có kinh nghiệm
- Chi phí: Phí tư vấn

### Thiết kế DA

-Việc lập kế hoạch tài chính nên bắt đầu sớm và là một quá trình liên tục trong suốt giai đoạn thiết kế dự án  
-Xây dựng các thỏa thuận pháp lý với các đối tác sẽ củng cố cam kết và kỳ vọng của họ.

### Phân tích sử dụng đất về mặt không gian

- Ranh giới, phân tích sự phá rừng
- Năng lực GIS và viễn thám, 6-12 tháng
- Chi phí: dữ liệu, hình ảnh, tư vấn

### Gây quỹ từ các nhà tài trợ và đầu tư

### Lựa chọn phương pháp thực hiện dự án và cách ứng dụng

- Lựa chọn hoặc phát triển phương pháp, tính toán giảm phát khí thải, giám sát các kế hoạch

•Tư vấn: 6-18 tháng **Connecting People's Capacities**

### Thực hiện

# Tài liệu thiết kế dự án

## Thiết kế dự án

- Có thể theo các tiêu chuẩn VCS (tiêu chuẩn các-bon tự nguyện), tiêu chuẩn của tổ chức CAR (không phải là tiêu chuẩn CDM)
- Các lợi ích của việc giảm khí nhà kính của dự án là gì?
- Các lợi ích đó sẽ được ước tính và sẽ được giám sát như thế nào sau khi thực hiện?
- Dự án sẽ được thực hiện chính xác là ở đâu?
- Thực sự dự án có mang tính bổ sung không?
- Dự án có thể mang lại những tác động xã hội và môi trường (dự kiến và ngoài dự kiến) nào?

# Một số vấn đề chính

## Thiết kế Dự án

- Quá trình lập kế hoạch tài chính dự án chủ yếu do chủ dự án chịu trách nhiệm nhưng sẽ hợp tác chặt chẽ với các đối tác của dự án (nhà tài trợ, những người mua carbon tiềm năng, cộng đồng, v.v.)
- Các thỏa thuận pháp lý ký kết với các đối tác sẽ chính thức hóa các mối quan hệ và tạo các cam kết lâu dài
- Các cuộc họp với cộng đồng và các bên liên quan là khía cạnh quan trọng nhất đối với sự thành công lâu dài của dự án
- Công tác khảo sát thông tin cơ sở, ứng dụng các phương pháp, và xây dựng tài liệu thiết kế dự án thường do cùng một nhóm thực hiện
- Phân tích về mặt không gian, bao gồm cả thông tin cơ sở về REDD, đòi hỏi phải có kinh nghiệm về viễn thám

### 3. Thẩm định và đăng ký



Thẩm định dự án

*Kiểm toán của bên thứ ba sẽ xác định:*

- Dự án có sử dụng phương pháp phù hợp không? Phương pháp đó có được áp dụng đúng không?
- Có tuân theo các bước thích hợp không? Có tham vấn các bên liên quan không? Có tuân thủ các quy định pháp luật địa phương không?
- Dự án có tính toán đúng lượng giảm phát khí thải dự kiến không? Có xác định đúng các thông tin cơ sở không? Số lượng giảm phát khí thải dự kiến có chính xác không?

## 4. Thực hiện

Trồng rừng hoặc  
bảo vệ rừng

- **Ký kết và thực hiện tất cả các thỏa thuận với chủ đất và đối tác:** cho thuê đất, đàm phán các hợp đồng về bảo vệ và duy trì các vùng dự án, thỏa thuận với chính quyền địa phương
- Thực hiện các hoạt động dự án:
  - Thực hiện các hoạt động bảo vệ rừng
  - Tuần tra hoặc giám sát rừng, phòng chống cháy rừng, các Thỏa thuận Sáng kiến Bảo tồn, v.v.
  - Thiết kế các hoạt động sinh kế thay thế và mang lại lợi ích cho cộng đồng
- Giám sát tác động dự án
  - Giám sát tỷ lệ phá rừng trên địa bàn dự án
  - Giám sát và giảm thiểu tình trạng rò rỉ
  - Giám sát các tác động xã hội và sinh thái



# Các vấn đề chính

Thực hiện

- Khởi động dự án sơ bộ có thể bắt đầu trước khi thẩm định nhưng các hoạt động và địa bàn dự án cần phải được cố định càng sớm càng tốt. Một khi dự án đã được thẩm định thì sẽ khó và tốn kém nếu muốn thay đổi
- Nếu cộng đồng không nhìn thấy những lợi ích trước mắt, thì sự quan tâm đến dự án sẽ nhanh chóng mất đi
  - Các hoạt động sinh kế thay thế cần phải được bắt đầu đồng thời, hoặc trước các hoạt động bảo vệ rừng
  - Cần có nguồn tài trợ ban đầu (trước khi có thu nhập từ carbon) để thực hiện các hoạt động thay thế
  - Nâng cao năng lực cho cộng đồng là điều hết sức quan trọng
- Cần đạt được các thỏa thuận pháp lý liên quan đến các vấn đề tài chính (tiếp thị carbon, thu nhập và chia sẻ lợi ích, v.v.) càng sớm càng tốt để tránh hiểu nhầm



## 5. Thẩm tra lại

Dự án được thực hiện hợp lý và đạt được việc giảm phát khí thải

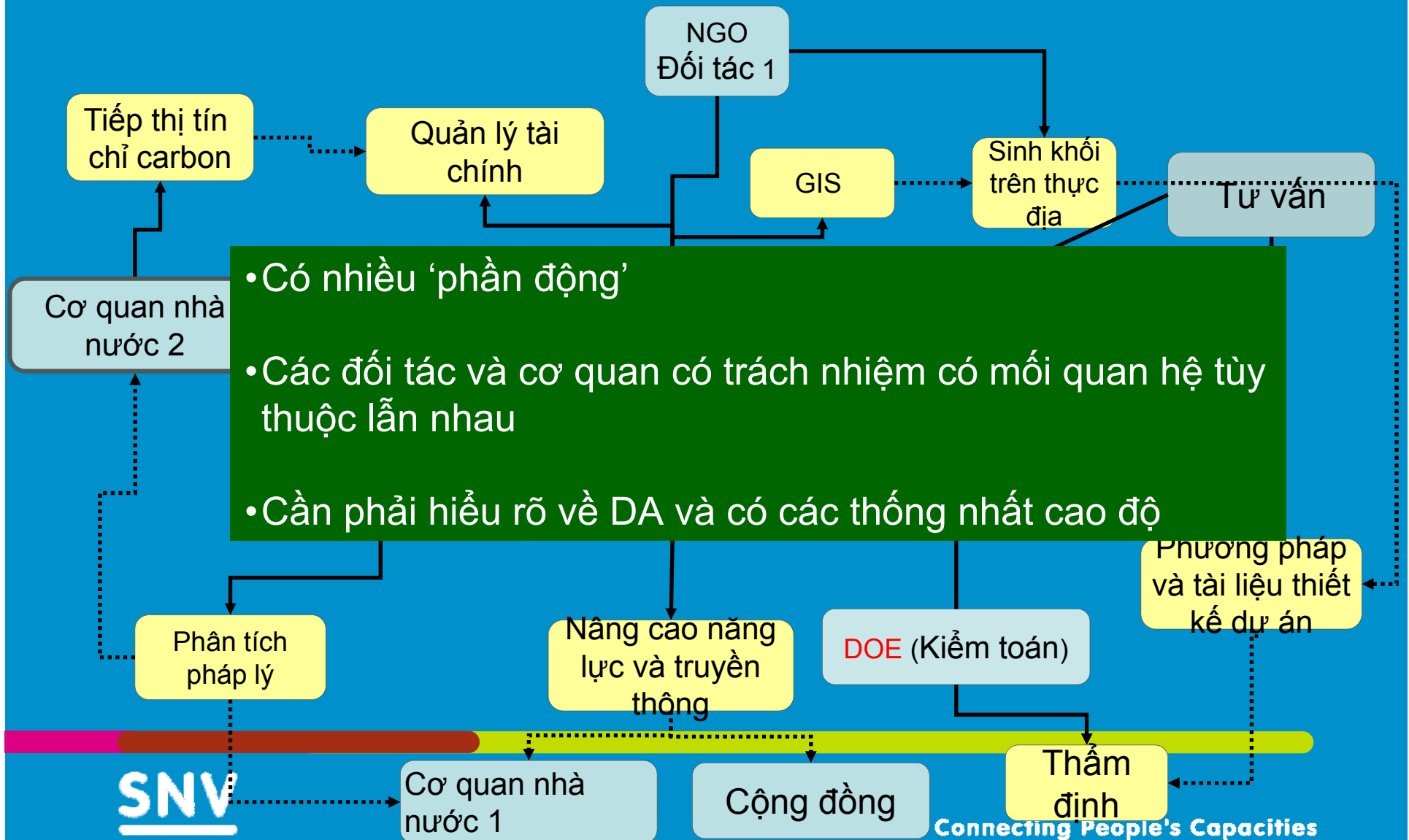
Bên thứ ba (kiểm toán) thẩm tra sẽ xác định:

- Liệu dự án có được thực hiện theo thiết kế và phương pháp dự án không?
- Dự án có thực hiện các hoạt động theo kế hoạch không?
- Việc giám sát có được thực hiện như dự kiến không?
- Khối lượng giảm phát khí thải thực tế? Việc rò rỉ có được giám sát và/hoặc giảm thiểu?
- Các tác động xã hội và môi trường (dự kiến và ngoài dự kiến) nào đã xảy ra hoặc được giảm thiểu?
- Các lợi ích có đạt được không? Có giảm nhẹ được các tác động tiêu cực không?

## Giai đoạn dự án



# Giả thiết về cấu trúc dự án – mối quan hệ với đối tác và các sản phẩm đầu ra



### 3. Một số nhiệm vụ chính

- 1) Viễn thám (Quyen)
- 2) Điều tra rừng và đánh giá trữ lượng carbon (Việt Anh)
- 3) Chính sách và biện pháp (Tim)
- 4) Các sáng kiến cộng đồng (Essam, James)